



**Jaarverantwoording 2024**

**Stichting Zorggroep Florence**



# Bestuursverslag 2024



## Inhoudsopgave

1	Voorwoord .....	3
2	Terugblik 2024 .....	4
3	Doelstellingen en kernactiviteiten .....	6
4	Ondernemingsstructuur en personele bezetting .....	7
1.	Raad van Bestuur en Raad van Toezicht .....	7
2.	Medezeggenschap .....	7
3.	Personele bezetting in 2024 .....	9
4.	Financiële ontwikkelingen .....	10
1.	Geconsolideerde balans per 31 december 2024 .....	10
2.	Opbrengsten, bedrijfslasten en resultaat 2024 .....	11
3.	Toelichting op het resultaat 2024 .....	12
4.	Vooruitzichten; (te verwachten) ontwikkelingen in 2025 .....	13
5	Risico's en risicobeheersing .....	13
1.	Voornaamste risico's en onzekerheden .....	13
2.	Risicobereidheid .....	14
3.	Maatregelen ter beheersing van risico's .....	14
4.	Impact van risico's op resultaten en/of financiële positie .....	14
5.	Gematerialiseerde risico's in afgelopen boekjaar .....	14
6.	Aangebrachte c.q. geplande verbeteringen .....	15
7.	Verankering risicomanagement .....	15
6	Cultuur en gedrag – soft controls .....	15
7	Beleid inzake risicobeheer financiële instrumenten .....	17
8	Toepassing en naleving gedragscodes .....	17
9	Toekomstverwachtingen .....	17
1.	Verwachte gang van zaken .....	17
10	Overige onderwerpen .....	17
1.	Marketing en distributie .....	17
2.	Interne beheersing van processen en procedures .....	17
3.	Kwaliteitsbeheersing .....	17
4.	Informatievoorziening in- en extern .....	17
5.	Automatisering .....	18
11	Niet-financiële prestatie-indicatoren - maatschappelijke aspecten van ondernemen .	18
1.	Duurzaamheid .....	18
2.	Sociale aspecten .....	18

## 1 Voorwoord

De ontwikkeling van Florence is beschreven in de strategische koers 2023-2026. Het is het kompas dat richting geeft aan keuzes die we moeten maken als gevolg van zowel interne als externe ontwikkelingen. Aan de hand van deze interne en externe ontwikkelingen bepalen we onze beleidsprioriteiten. Samen met onze medewerkers, de medezeggenschapsorganen (OR, CCR, PAR) en externe stakeholders bespreken we wat anders kan en moet.

We hanteren vier strategische pijlers als raamwerk om onze beleidsprioriteiten uit te werken en te concretiseren. Deze pijlers geven houvast aan de verdere ontwikkeling van onze organisatie. De vier pijlers zijn:

1. Kwaliteit en zorgorganisatie
2. Werk doen dat je lief is
3. Transformatie en innovatie
4. Inclusief, divers en duurzaam

De keuzes die we maken en de stappen die we zetten toetsen we altijd aan onze visie "het leven leiden dat je lief is". Ieder mens is uniek en leeft zijn leven op zijn eigen manier, daar houden wij rekening mee. Dat geldt voor onze (toekomstige) cliënten, maar ook voor onze medewerkers en vrijwilligers. Want zij zijn het kapitaal waarmee wij onze visie kunnen waarmaken. Om hen in het zonnetje te zetten hebben we in 2024 een Florence Feest georganiseerd. Florence bestond in 2024 namelijk 20 jaar. Daarnaast zijn er, met bewoners en cliënten, gedurende het hele jaar activiteiten georganiseerd om het jubileum met elkaar te vieren.

## 2 Terugblik 2024

We kunnen niet volledig zijn in alle ontwikkelingen die zijn gestart en gerealiseerd. Onderstaand een selectie van ontwikkelingen die de ingezette transformatie illustreren.

- Bij Florence zetten we actief in op het vergroten van de bewegingsvrijheid van onze bewoners, geheel in lijn met onze visie 'het leven leiden dat je lief is' en de Wet zorg en dwang (Wzd). Dit resulteert in positieve effecten, zoals minder onbegrepen gedrag en meer rust op de afdelingen.
- We hanteren een opnamebeleid passend bij de stijging van de ZZP zorgvraag van bewoners en het beleid van het CZ Zorgkantoor. Er worden geen bewoners met een ZZP4 meer aangenomen in de woonzorglocaties, met uitzondering van cliënten die vallen onder bepaalde voorwaarden.
- Op woonzorglocatie Mariahoeve is in september 2024, na een periode van verbouwing, een nieuwe afdeling Somatiek geopend op de vierde etage. De somatiek afdeling is geopend om in te spelen op de vraagbehoefte van zorgvragers. De afdeling heeft binnen een aantal maanden een bezettingsgraad van 100% behaald.
- In 2023 is het meerjaren onderhoudsplan (MJOB) op basis van de conditiescores van de woonzorglocaties geactualiseerd. In 2024 heeft de uitvoering conform het plan plaatsgevonden, waarbij 30% meer dan het jaar ervoor uitgevoerd is. Daarnaast zijn alle locaties getoetst aan de wettelijke eisen m.b.t. brandveiligheid en worden waar nodig aanvullende bovenwettelijke maatregelen vanwege de kwetsbare doelgroep genomen.
- Eind 2024 is het cliënttevredenheidsonderzoek Wijkverpleging uitgevoerd. De cliënten beoordelen Florence gemiddeld met een 8,3 en onze medewerkers met een 8,5. Daarnaast is in 2024 een tevredenheidsonderzoek binnen het Florence Contact Centrum (FCC) uitgevoerd met betrekking tot de personenalarmering. Hierbij beoordelen abonnees het FCC gemiddeld met een 8,3.
- Vanuit ons motto 'Sneller Anders' werken we met de methodiek van de Florence Fast Tracks. In de Fast Tracks, waarin we met de methodiek van scrum en agile (wendbaar) werken, hebben we tastbare resultaten en vernieuwingen opgeleverd. In 2024 hebben we hier op de volgende wijze invulling aan gegeven:
  - In de Fast Track 'ZorgThuis' lag de focus op reablement en het verminderen van administratieve lasten. Door de inzet van hulpmiddelen worden cliënten gestimuleerd in hun zelfredzaamheid zodat zij zo lang mogelijk zelfstandig kunnen blijven. De hulpmiddelen waarop is gefocust zijn hulpmiddelen die helpen bij steunkousen aan- of uittrekken, hulpmiddelen die helpen bij ogen druppelen en ambulante compressietherapie met klittenbandzwachtel. Daarnaast zijn werkprocessen geëvalueerd en bijgesteld zodat medewerkers minder tijd zijn aan administratieve taken. Hierbij is o.a. het wondbeleid verwerkt in ONS, de welkomstbrief is aangepast, het tekenen van de zorgovereenkomst is afgeschaft, de rekenmodule Wlz is een webapplicatie geworden en een aantal formulieren is aangepast of geschrapt. Komend jaar worden de uitkomsten nog verder geïmplementeerd, ook binnen de andere zorgdomeinen.
  - De Fast Track Inkoopbestelproces is gecontinueerd en afgerond. Hierbij is gekeken hoe onze systemen efficiënter kunnen worden ingericht. Het resultaat is dat het bestelproces van de warme maaltijden en boodschappen sneller, efficiënter en eenvoudiger gemaakt is, zodat er

- uiteindelijk meer tijd aan de bewoners besteed kan worden. Daarnaast is het bestelportaal vernieuwd en uitgebreid.
- De Fast Track Informele Zorg is opgestart als vervolg op de Fast Track Anders Werken. Tijdens deze Fast Track zijn de workshops voor mantelzorgers en vrijwilligers vervolgd en geëvalueerd. Daarnaast zijn een concept gedragscode voor naasten en bezoek en een escalatieladder opgesteld. Implementatie van deze documenten vindt in 2025 plaats.
  - Florence werkt met de Florence Benadering Dementie. Deze benadering brengt evenwicht tussen de verschillende domeinen van kwaliteit van leven, waarbij een mensgerichte aanpak centraal staat. We hebben in 2024 een eigen scholing ontwikkeld voor zorgprofessionals, mantelzorgers en vrijwilligers.
  - Verpleeghuiszorg Thuis (VPT) is, naast het MPT, in 2024 verder uitgebreid in Voorburg, Leidschendam, Voorschoten, Loosduinen in Rijswijk en gegroeid naar 88 cliënten in zorg eind 2024. Daarnaast is gestart met individuele begeleiding bij cliënten thuis onder de naam 'Maatje Thuis'. Maatje Thuis is beschikbaar in Rijswijk en Den Haag en biedt cliënten ondersteuning in het blijven ondernemen van activiteiten. De ondersteuning wordt afgestemd op de wensen en behoeften van de cliënt en biedt praktische hulp bij het ondernemen van activiteiten, zowel binnen- als buitenshuis.
  - De visie op eHealth is in 2024 geactualiseerd. Hierbij zetten we in op toepassingen die kunnen bijdragen aan het vergroten van de kwaliteit van zorg en/of bijdragen aan een efficiënter werkproces en het ontlasten van medewerkers, waardoor er meer tijd besteed kan worden aan cliënten. Voorbeelden van (zorg)technologieën waarop we extra hebben ingezet in 2024 zijn passieve alarmering, spraakgestuurd rapporteren, de wondzorgapp en medicijn dispenser Medido.
  - Onze visie op leren en ontwikkelen is gericht op het creëren van een stimulerend leerklimaat waarin medewerkers hun talenten kunnen ontplooien, met plezier en vitaliteit hun werk kunnen uitvoeren en duurzaam inzetbaar blijven in een wereld die voortdurend verandert. In 2024 hebben we koers gezet richting drie gespecialiseerde centra:
    - Het Ontwikkelcentrum ondersteunt medewerkers, teams, management, mantelzorgers en vrijwilligers bij hun ontwikkeling en bereidt hen voor op toekomstige taken en verantwoordelijkheden. Dit wordt mogelijk gemaakt door het in 2024 geïmplementeerde Ontwikkelplein, een modern leermanagementsysteem dat als platform fungeert voor onze medewerkers om te kunnen leren en ontwikkelen.
    - Het Mobiliteitscentrum, waarvan de voorbereidingen in 2024 zijn gestart en dat in 2025 operationeel wordt, richt zich op het actief matchen van medewerkers binnen de interne arbeidsmarkt. Dit omvat loopbaanadvies, re-integratietrajecten en ondersteuning van speciale doelgroepen. Ook biedt het centrum producten en diensten aan die aansluiten bij de Participatiewet en andere arbeidsmarkt gerelateerde thema's.
    - Het Leercentrum richt zich volledig op leerlingen, studenten, stagiaires en trainees. Hier volgen zij een breed ontwikkeltraject binnen een specifieke leerlijn, begeleid door een praktijkopleider die aan die leerlijn is verbonden.
  - In 2024 heeft de Professionele Adviesraad (PAR) een veldonderzoek uitgevoerd om te bepalen welke punten van de Beter Laten Beter Doen lijst van V&VN we als eerste oppakken. De PAR heeft hierover geadviseerd en op basis van de uitkomsten is besloten om te focus te leggen op een drietal thema's; urinezorg,

het gebruik van handschoenen en het gebruik van swash bij verzorgend wassen. Daarnaast heeft de PAR in 2024 geadviseerd over het spraakgestuurd rapporteren.

- In november 2024 vond opnieuw een externe ISO-audit plaats met een positief resultaat. Er zijn voor het tweede jaar op rij geen onvolkomenheden geconstateerd en er is veel waardering uitgesproken voor de wijze waarop Florence invulling geeft aan haar visie. De integraliteit en synergie tussen en binnen alle organisatieonderdelen was duidelijk zichtbaar en in de rapportage werd aangegeven dat Florence grote en merkbare stappen zet in haar strategische koers en het toekomstbestendig organiseren, met initiatieven zoals de Fast Tracks, bekwaam is bevoegd, technologische hulpmiddelen en flexibel roosteren.
- In 2024 heeft de focus gelegen op Anders Werken en het zo veel mogelijk werken met vaste medewerkers. We investeren in vast personeel en voeren kom-aan-boord-gesprekken met ZZP-ers. Daarnaast is in 2024 een nieuwe online arbeidsmarktcampagne gerealiseerd om doelgroepgericht nieuwe vaste medewerkers te werven.
- De in 2023 ontwikkelde workshops voor mantelzorgers en vrijwilligers zijn in 2024 gecontinueerd en er namen, verspreid over 41 workshops, in totaal 383 mensen deel. De workshops hadden verschillende thema's en bestonden uit: wat is dementie, omgaan met onbegrepen gedrag, rijden met een rolstoel, omgaan met rouw en verlies, eten en drinken, persoonlijke verzorging en vitaliteit. In 2025 zal het aanbod worden geëvalueerd, aangevuld en/of gewijzigd en gecontinueerd.
- Het inspectiebezoek van de IGJ had in 2024 als thema 'Cultuur'. Als voorbereiding heeft samen met de medezeggenschapsorganen (PAR, OR, CCR), een afvaardiging vanuit het MT, de directie en de Raad van Bestuur een dialoogsessie plaatsgevonden om te reflecteren op onze organisatiecultuur. Hieruit is een mensgerichte cultuur naar voren gekomen met een beweging naar warme zakelijkheid. De IGJ heeft positief gerapporteerd over de open en veilige organisatiecultuur binnen Florence.

### 3 Doelstellingen en kernactiviteiten

Florence is een dynamische zorgorganisatie met de visie 'het leven leiden dat je lief is'. Het is één van de grootste aanbieders van Verpleging, Verzorging en Thuiszorg in de regio Haaglanden en daarmee een belangrijke partner in de regio.

Bijna twintigduizend inwoners van de regio Haaglanden rekenen iedere dag op de zorgprofessionals van Florence. Onze 3.200 medewerkers en ruim 1.000 vrijwilligers helpen al deze mensen zoveel mogelijk het leven te blijven leiden dat hun lief is. Juist als hun gezondheid hen in de steek laat. Wij denken mee met onze cliënten om er voor te zorgen dat zij zo lang mogelijk onafhankelijk kunnen blijven. Dit ondersteunen we preventief met een uitgebreide ledenservice (de FlorencePas) én laagdrempelig toegankelijke ontmoetingscentra in de wijk. Als het nodig is, is er passende zorg thuis. Ook is er tijdelijke verblijfszorg en gespecialiseerde thuiszorg voor ouderen na bijvoorbeeld ziekenhuisopname of bij tijdelijke achteruitgang in gezondheid. En als het thuis echt niet meer gaat, is er een ruim aanbod van woonzorglocaties waar we 24 uur per dag voor onze bewoners zorgen.

Florence heeft 13 woonzorglocaties, zo'n 40 thuiszorgteams, 5 VPT-teams en 21 ontmoetingscentra in Den Haag, Wassenaar, Rijswijk, Leidschendam-Voorburg en Voorschoten. Daarnaast bieden we in het Revalidatiecentrum Westhoff geriatrische revalidatiezorg en tijdelijke herstelzorg.

## 4 Ondernemingsstructuur en personele bezetting

### 1. Raad van Bestuur en Raad van Toezicht

De Raad van Bestuur van de Stichting Zorggroep Florence bestaat uit een tweehoofdig bestuur: Ellen Maat (voorzitter) en Martijn Verbeek (lid). Het bestuur heeft de dagelijkse leiding over de organisatie. Dit houdt onder meer in dat zij verantwoordelijk is voor de realisatie van de doelstellingen van Florence, de strategie, het beleid, de daaruit voortvloeiende resultatenontwikkeling en risicobeheersing.

In bijlage 1 is het juridisch organogram opgenomen.

Beide bestuurders zijn aangesloten bij het accreditatieprogramma van de NVZD (beroepsvereniging voor bestuurders in de zorg).

De Raad van Toezicht ziet toe op de Raad van Bestuur en het gevoerde beleid en adviseert. Voor nadere informatie over de Raad van Toezicht, wordt verwezen naar het Jaarverslag Raad van Toezicht 2024.

De Raad van Bestuur en de Raad van Toezicht werken volgens de Governancecode Zorg 2022. Daarbij hebben de Raad van Bestuur en de Raad van Toezicht elk hun eigen verantwoordelijkheid ten aanzien van de governance. Die verantwoordelijkheden zijn vastgelegd in de statuten, de reglementen van de Raad van Bestuur en Raad van Toezicht en ook in de reglementen van de commissies van de Raad van Toezicht.

De bezoldiging van de Raad van Bestuur en de Raad van Toezicht past binnen de Wet normering bezoldiging topfunctionarissen publieke en semipublieke sector (WNT) en de daarvan onderdeel uitmakende Regeling bezoldigingsmaxima topfunctionarissen zorg- en welzijnssector. Een toelichting is opgenomen in de jaarrekening.

Het onkostenbeleid van de Raad van Bestuur is op de website van Florence geplaatst. Periodiek controleert de voorzitter van de remuneratiecommissie de gedeclareerde onkosten. Jaarlijks worden de onkosten inzichtelijk gemaakt op de website.

### 2. Medezeggenschap

Wij hechten veel waarde aan de inbreng en samenwerking met de Ondernemingsraad (OR), de Professionele Adviesraad (PAR) en de Centrale Cliëntenraad (CCR). Naast de reguliere overlegvergaderingen hebben de raden deelgenomen aan een beleidsconferentie waar is gesproken over de uitdagingen die op ons afkomen zoals nieuwe en/of aangescherpte wet- en regelgeving en krapte op de arbeidsmarkt. De uitkomsten van de beleidsconferentie zijn meegenomen in het Jaarplan 2025.

#### Cliëntenraden

Florence heeft voor elk woonzorgcentrum een locatiecliëntenraad ingesteld. Via de cliëntenraden kunnen cliënten en hun naasten meepraten en meedenken over het beleid en de dagelijkse gang van zaken binnen Florence.

Florence heeft daarnaast een Centrale Cliëntenraad (CCR). De deelnemers van de CCR zijn (gemandateerde) afgevaardigden van de locatiecliëntenraden. Zij beslissen mee over het beleid dat de gehele organisatie van Florence betreft. Ook geven zij gevraagd en ongevraagd advies. De CCR behandelt zaken die locatie overstijgend zijn en waarover de bestuurders van Florence beslissingen nemen. De CCR heeft commissies voor Kwaliteit en Financiën. Daarnaast vertegenwoordigt de CCR ook de cliënten van ZorgThuis en de GRZ. Het Dagelijks Bestuur bereidt de CCR-vergaderingen voor en zorgt voor de uitvoering van besluiten.

In 2024 is advies gevraagd over en positief advies ontvangen op de volgende onderwerpen:

- Beëindiging Kinderthuiszorg
- Jaarrekening 2023
- Ontwerp Hofwijck
- Begroting 2025

In 2024 is instemming gevraagd en ontvangen op de volgende onderwerpen:

- Gewijzigde artikelen medezeggenschapsregelingen

#### Ondernemingsraad

De ondernemingsraad (OR) van Florence behartigt de belangen van de medewerkers van Florence. De leden worden democratisch gekozen door middel van het houden van verkiezingen. De gekozen OR controleert of de onderneming zich houdt aan wetten en regels en adviseert hierover. De OR heeft 4 commissies:

- Veiligheid, Gezondheid, Welzijn en Milieu (VGWM) commissie
- Commissie financiën
- Commissie thuiszorg
- Commissie PR

In 2024 is advies gevraagd over en positief advies ontvangen op de volgende onderwerpen:

- Beëindiging Kinderthuiszorg
- Wijziging laboratoriumdiagnostiek

In 2024 is geen onderwerp besproken dat instemmingsplichtig voor de OR was. De OR heeft zelfstandig advies uitgebracht over sociale veiligheid op de werkvloer bij Florence.

#### Professionele Adviesraad (PAR)

De Professionele Adviesraad (PAR) van Florence bestaat uit medewerkers uit verschillende functies die bij de dagelijkse zorg en welzijn voor de bewoners en cliënten zijn betrokken, zoals verpleegkundigen en verzorgenden, medewerkers van welzijn en services en behandelaren. De PAR overlegt met de Raad van Bestuur en directie en geeft gevraagd en ongevraagd advies over het verbeteren en borgen van de kwaliteit van zorg.

De PAR heeft zich in 2024 onder meer ingezet voor:

- Het gaan werken volgens de nieuwe Beter Laten, Beter Doen lijst van V&VN;
- Het geven van advies over spraakgestuurd rapporteren;
- Het meewerken aan de Fast Tracks;
- Het actief werven van professionals uit de zorg om mee te denken met de PAR.

### 3. Personele bezetting in 2024

Indicatoren personeelssamenstelling	
Aantal medewerkers	3.195
Aantal FTE	2.082
Percentage kosten PNIL	13,4%
Ziekteverzuimpercentage	8,6%
Verzuimfrequentie	1,48
Aantal leerlingen en stagiaires	337
Aantal vrijwilligers	1.011

Percentage FTE per niveau	
Niveau 1	4%
Niveau 2	24%
Niveau 3	23%
Niveau 4	9%
Niveau 5	6%
Leerlingen	10%
Behandelaren	6%

## 4. Financiële ontwikkelingen

### 1. Geconsolideerde balans per 31 december 2024

GECONSOLIDEERDE BALANS PER 31 DECEMBER 2024  
(na resultaatbestemming)

	<u>31-dec-24</u>	<u>31-dec-23</u>
	€	€
<b>ACTIVA</b>		
<b>Vaste activa</b>		
Materiële vaste activa	100.471.763	100.446.082
	<u>100.471.763</u>	<u>100.446.082</u>
<b>Vlottende activa</b>		
Onderhanden werk uit hoofde van DBC's/ DBC-zorgproducten	2.246.398	2.084.432
Vorderingen	12.028.503	12.674.333
Liquide middelen	<u>26.779.171</u>	<u>24.548.820</u>
	<u>41.054.072</u>	<u>39.307.585</u>
<b>Totaal activa</b>	<u><u>141.525.835</u></u>	<u><u>139.753.667</u></u>
	<u>31-dec-24</u>	<u>31-dec-23</u>
	€	€
<b>PASSIVA</b>		
<b>Eigen vermogen</b>		
Gestort en opgevraagd kapitaal	1.175	1.175
Bestemmingsfonds	61.110.154	52.758.174
Overige reserves	<u>3.820.833</u>	<u>3.820.833</u>
	<u>64.932.162</u>	<u>56.580.182</u>
<b>Aandeel derden in groepsvermogen</b>	2.048.579	1.887.028
<b>Voorzieningen</b>	5.975.175	6.313.442
<b>Langlopende schulden</b>	24.761.814	34.066.044
<b>Kortlopende schulden</b>	43.808.105	40.906.971
<b>Totaal passiva</b>	<u><u>141.525.835</u></u>	<u><u>139.753.667</u></u>

## 2. Opbrengsten, bedrijfslasten en resultaat 2024

### GECONSOLIDEERDE WINST- EN VERLIESREKENING OVER 2024

	<u>2024</u>	<u>2023</u>
	€	€
<b>BEDRIJFSOPBRENGSTEN:</b>		
<b>Baten uit beroeps- of bedrijfsmatige zorgverlening</b>		
Zorgverzekeringswet	52.884.207	50.711.586
Wet Langdurige Zorg	179.300.978	161.579.886
VWS- en/of Wlz-subsidies	0	0
Overige baten uit beroeps- of bedrijfsmatige zorgverlening	12.968.059	11.663.032
<b>Netto omzet</b>	<u>245.153.244</u>	<u>223.954.504</u>
Overige bedrijfsopbrengsten	15.934.372	14.827.686
<b>Som der bedrijfsopbrengsten</b>	<u>261.087.616</u>	<u>238.782.190</u>
<b>BEDRIJFSLASTEN:</b>		
Kosten uitbesteed werk en andere externe kosten	28.723.557	26.862.304
Lonen en salarissen	132.424.923	119.085.954
Sociale lasten	20.683.145	19.746.344
Pensioenlasten	10.336.270	9.572.975
Afschrijvingen op immateriële en materiële vaste activa	11.099.896	13.240.422
Overige bedrijfskosten	46.769.029	44.293.594
<b>Som der bedrijfslasten</b>	<u>250.036.820</u>	<u>232.801.593</u>
<b>BEDRIJFSRESULTAAT</b>	<b>11.050.796</b>	<b>5.980.597</b>
Rentelasten en soortgelijke kosten	1.854.962	1.537.218
<b>RESULTAAT VOOR BELASTINGEN</b>	<u>9.195.834</u>	<u>4.443.379</u>
Belastingen	363.683	234.202
Minderheidsbelang derden	480.171	325.859
<b>RESULTAAT NA BELASTINGEN</b>	<u><u>8.351.980</u></u>	<u><u>3.883.318</u></u>

### 3. Toelichting op het resultaat 2024

Florence heeft over 2024 een positief resultaat behaald van €8,4 miljoen. Dit resultaat is €4 miljoen hoger dan begroot. Bij het opstellen van de begroting was nog onduidelijkheid over de bezuinigingsopdracht op het NHC-tarief en het richttarief voor de Wlz. In het eerste halfjaar 2024 werd bekend dat de voorgenomen korting op het NHC-tarief werd teruggedraaid evenals de voorgenomen bijstelling van het richttarief voor de Wlz. Deze posten hebben geleid tot een hoger resultaat van €1,5 miljoen (ten opzichte van de begroting).

Naast bovenstaand effect zijn de totale personeelskosten minder hard gestegen ten opzichte van de omzetstijging en €1,9 miljoen lager dan begroot. Er is veel aandacht geweest voor de capaciteitsplanning en de blijvende inspanningen om het ziekteverzuim terug te dringen, hebben vruchten afgeworpen.

In het verslagjaar hebben we nieuwe afspraken kunnen maken met betrekking tot het verlieslatend huurcontract aan de Marterrade straat. Dit heeft geleid tot een vrijval van de voorziening verlieslatende contracten. Na eliminatie van de vrijval van deze voorziening bedraagt het genormaliseerd jaarresultaat €7,9 miljoen.

Het resultaat is ten opzichte van 2023 gestegen met €4,5 miljoen; genormaliseerd (zonder incidentele posten) is er sprake van een stijging van €3,2 miljoen.

Het investeringsniveau kwam in 2024 uit op €11 miljoen. Dit betrof met name planmatig onderhoud, functionele wijzigingen en renovatie. Voor 2025 staat Hofwijck in de planning. De verwachting is dat in het laatste kwartaal 2025 gestart wordt met de bouwwerkzaamheden. Hiervoor zal externe financiering ervoor worden aangetrokken onder borging door het Waarborgfonds voor de Zorgsector.

Het financiële beleid is gericht op een duurzame bedrijfsvoering en daarmee een solide financiële positie. De organisatie volgt de financiële gezondheid aan de hand van de volgende ratio's:

#### Ratio's (geconsolideerd)

	31-dec-24	Norm 2024	31-dec-23	Norm 2023
Debt Service Coverage Ratio	3,8	1,4	2,8	1,4
Solvabiliteit	45,9%	25,0%	40,5%	25,0%
EBITDA (€ mln)	22,2	16	19,2	16

#### Solvabiliteit

De solvabiliteit geeft de verhouding aan tussen het vreemd vermogen en het eigen vermogen op de balans. Het geeft een indicatie voor de mate waarin de onderneming in staat is het totale vreemd vermogen terug te betalen.

#### Debt Service coverage ratio (DSCR)

De DSCR wordt gebruikt om een beeld te krijgen van de betalingscapaciteit van een onderneming in verhouding tot de financiële verplichtingen (debt service). De ratio geeft de mate aan waarin de contractuele rente- en aflossingsverplichtingen gedekt worden door de kasstroom.

#### EBITDA

EBITDA (winst vóór aftrek van rentekosten, belastingen, afschrijving en afboekingen) geeft het kasgenererend vermogen van een onderneming weer en is daarmee dus een indicatie van de vitaliteit van het bedrijf.

#### 4. Vooruitzichten; (te verwachten) ontwikkelingen in 2025

De begroting is een financiële uitwerking van de gestelde prioriteiten uit het Jaarplan 2025.

Voor 2025 is een exploitatiebegroting opgesteld met een positief resultaat van €4,8 miljoen (1,9% van de opbrengsten). Tijdens het opstellen van de jaarrekening is het onderhandelingsakkoord van de nieuwe cao bekend geworden. De cao stijging waarmee gerekend is in de begroting 2025 is hoger dan de stijging volgens het onderhandelingsakkoord. De ontwikkeling van de totale personeelskosten wordt nauwlettend gevolgd, ook vanwege inzet op de afbouw van de ZZP-ers.

Op 29 juli 2024 heeft het Europese Hof een uitspraak gedaan met betrekking tot de overwerkvergoeding voor medewerkers die in deeltijd werken. De uitspraak kan gevolgen hebben voor de wijze waarop overuren worden beloond en zou mogelijk kunnen leiden tot een nabetaling met terugwerkende kracht voor deeltijdwerkers. Op dit moment is nog teveel onduidelijk en te onzeker om de mogelijke financiële consequenties van een eventuele nabetaling te kunnen duiden.

## 5 Risico's en risicobeheersing

### 1. Voornaamste risico's en onzekerheden

Florence heeft haar risicobeheersing dusdanig ingericht dat risico's tijdig gesignaleerd worden en dat daarop zo nodig beheersmaatregelen worden getroffen. Wij doen dit zowel prospectief als retrospectief.

De kwaliteit van de zorg- en dienstverlening borgen wij op alle niveaus in onze organisatie: op operationeel niveau in de thuiszorgteams en de teams in onze locaties en in het verlengde hiervan op tactisch en strategisch niveau. Op alle niveaus is actuele kwaliteitsinformatie beschikbaar en het kwaliteitsbeeld wordt ieder jaar op onze website gepubliceerd.

De belangrijkste risico's en onzekerheden voor de komende periode zijn:

- Het beëindigen van het handavingsmoratorium m.b.t. de ZZP-wetgeving, de krapte op de arbeidsmarkt en vergrijzing van ons personeelsbestand vragen om een andere manier van werken en een creatieve kijk op het werven en behouden van goed opgeleid personeel. Het traject Anders Werken dat is gestart, loopt door om in te spelen op deze uitdagingen.
- Het Europees Hof heeft zoals eerder benoemd in 2024 een uitspraak gedaan over de ongelijke behandeling van meerwerk en overwerk van zorgmedewerkers. Eventuele mogelijke risico's voor de toekomst zijn gemitigeerd in de nieuwe cao VVT 2025-2026.
- Op het gebied van duurzaamheid zijn vanuit het zorgkantoor nieuwe doelstellingen voor 2026 opgesteld waar we als organisatie naartoe moeten werken, zoals het verlagen van de CO2-uitstoot, het terugdringen van voedselverspilling en het terugdringen van verspilling van incontinentiemateriaal. Deze doelstellingen vragen om een andere manier van denken en doen. Een plan van aanpak ESG is opgesteld om toe te werken naar het behalen van de doelstellingen.
- In 2024 is door te sturen op verzuim een positieve beweging gemaakt met als resultaat dat het verzuim is gedaald tot onder het landelijk gemiddelde. Het verzuim behoeft echter onze continue aandacht en bijsturing. We hanteren een gerichte aanpak met ondersteuningsteams voor locaties of teams waar het verzuim bovengemiddeld is.

## **2. Risicobereidheid**

De risicobereidheid is geborgd in de sturings-, beheersings- en verantwoordingsprocessen van de organisatie. In de overwegingen die gemaakt worden bij strategische beslissingen, het vaststellen van het jaarplan en de begroting, en bij investerings- en financieringsbeslissingen is een analyse van ontwikkelingen binnen onze organisatie, van onze omgeving en de maatschappelijke context een vast onderdeel zodat potentiële risico's en de wijze waarop Florence kan en moet anticiperen of reageren wordt meegenomen in de besluitvorming.

De mate waarin Florence risico's kan en wil dragen, wordt bepaald door:

- De financiële draagkracht van de organisatie (vermogen, liquiditeiten);
- De risicovolwassenheid van de organisatie (kennis, kunde, processen, procedures en infrastructuur);
- De wet- en regelgeving die op de organisatie van toepassing is, en;
- De eisen en verwachtingen van de stakeholders van de organisatie en de maatschappelijke context waarin onze organisatie haar diensten verleent.

Met de Raad van Toezicht wordt periodiek gesproken over de risicobeheersing binnen Florence. Op strategische niveau gebeurt dit in de eerste helft van het jaar, voorafgaand aan de kaderbrief, en in de tweede helft van het jaar bij het vaststellen van het Jaarplan en de begroting.

Bij grote investeringsbeslissingen, bijvoorbeeld met betrekking tot zorgvastgoed, zijn een risicoanalyse en beheersmaatregelen vast onderdeel van de besluitvorming.

## **3. Maatregelen ter beheersing van risico's**

De kansen maar ook de aanpassingen / adaptie van de strategische koers om te anticiperen op interne en ontwikkelingen worden vertaald naar jaardoelstellingen die worden opgenomen in het Florence brede Jaarplan. Dit jaarplan is een sturingsinstrument binnen de organisatie in het bereiken van resultaten en het bewaken van de focus.

Risicomangement is ingericht binnen diverse disciplines om alert te blijven op het ontstaan van nieuwe risico's en het gestructureerd mitigeren van de risico's.

## **4. Impact van risico's op resultaten en/of financiële positie**

Politieke risico's, marktrisico's en macro-economische risico's zijn een inherent onderdeel van de omgeving waar Florence mee te maken heeft. De impact van deze risico's wordt op strategisch niveau bepaald voor zover het risico nog niet is uitgewerkt.

Concrete beleidswijzigingen en risico's die uit de diverse controles en risicomangementsystemen volgen worden in termen van kans en impact in onderlinge samenhang in beeld gebracht.

## **5. Gematerialiseerde risico's in afgelopen boekjaar**

Voor de verwerking van opbrengsten en kosten in de jaarrekening wordt verwezen naar de in het jaarrekeningdocument 2024 vermelde grondslagen. De diverse voorzieningen en reserveringen zijn geïndexeerd en herrekend op basis van actuele gegevens. Hiervoor wordt ook verwezen naar het jaarrekeningdocument 2024. Naar verwachting zijn deze reserveringen en voorzieningen ruimschoots voldoende om de verwachte kasuitstromen te dekken.

## 6. Aangebrachte c.q. geplande verbeteringen

De risico mitigerende maatregelen van de strategische risico's zijn beschreven in de kaderbrief en geconcretiseerd in het jaarplan. Ieder kwartaal worden voortgangsgesprekken gevoerd met het directieteam waarbij ook het invulling geven aan deze maatregelen onderwerp van gesprek is.

Florence hanteert de PDCA-aanpak bij specifieke risico-inventarisaties zoals onderstaand benoemd.

## 7. Verankering risicomanagement

Er worden periodiek zowel interne als externe controles uitgevoerd op:

Kwaliteit van zorg:

- Interne audits
- Incidentenanalyses
- Wet zorg en dwang audits
- Medicatie audits
- Infectiepreventie audits
- Cliënttevredenheidsonderzoeken
- Dossiertoetsing

Bedrijfsvoering

- AO/IC controles gericht op de rechtmatigheid van de zorgproductie
- Frauderisicobeheersing

Wonen en welzijn

- Brandveiligheid
- Legionella
- Schoonmaak
- Voedselveiligheid (HACCP)
- KIWA WDTM – keurmerk personenalarmering (certificering van het Florence Contact Centrum)

Werken bij Florence

- Risico inventarisatie en evaluatie (RI&E) voor arbeidsrisico's
- Medewerkerstevredenheidsonderzoek
- Periodiek Medisch Onderzoek (PMO) voor medewerkers

Informatieveiligheid en privacy

- NEN 7510 compliancy
- AVG compliancy
- Continue monitoring en risicobeheersing door cybersecurity assessments en pentesten

## 6 Cultuur en gedrag – soft controls

In 2024 zijn we zoals eerder beschreven doorgedaan met de Fast Track methodiek om vernieuwingen en tastbare resultaten te realiseren. De periodieke afstemming met interne en externe stakeholders zorgt voor focus en draagvlak. Door op deze manier procesverbeteringen voor te stellen die goed aansluiten op de praktijk, is er meer draagvlak voor de implementatie binnen de decentrale onderdelen. Dit zorgt voor versterking van zowel de hard controls (procedures) als de soft controls (gedrag). De borging wordt verder verstevigd door monitoring en rapportages en door de gerealiseerde procesverbeteringen. De verbeteringen rond het Inkoop-bestelproces op basis van de three-way match zijn hiervan een goed voorbeeld; enerzijds wordt er tijd bespaard bij

zorg, facilitair en centrale ondersteuning en anderzijds kunnen manco's en klachten direct digitaal teruggekoppeld worden aan de leverancier.

Daarnaast is in 2024 verder geïnvesteerd in twee leiderschapstrajecten om de organisatiecultuur binnen Florence te versterken. Het eerste leiderschapstraject betreft het Management Development (MD)-traject voor de locatiemanagers van de woonzorglocaties. Hiermee wordt bijgedragen aan de ontwikkeling van de locatiemanagers en de verbinding tussen de managers en medewerkers. Het tweede leiderschapstraject is gericht op de ontwikkeling van teamleiders en de vaardigheden en skills die nodig zijn om de teams te begeleiden naar het behalen van resultaten op het gebied van een positief werkklimaat, kwaliteit en veiligheid, inhoudelijke doelen en financiën. Beide trajecten zijn in 2024 afgerond. Naast deze twee trajecten wordt geïnvesteerd in leiderschapsontwikkelingen d.m.v. leiderschapsmiddagen en intervisie-bijeenkomsten. Deze middagen vinden twee keer per jaar plaats en in 2024 lag de focus op sociale veiligheid en inclusiviteit en intervisie.

Het is van belang dat medewerkers met plezier naar het werk gaan en het werk kunnen doen dat hen lief is. Dit is belangrijk voor medewerkers, het team en de cliënten. Uitgangspunt is daarbij: als je goed wilt zorgen voor een ander, moet je ook goed zorgen voor jezelf en voor elkaar. Ongewenste omgangsvormen passen niet binnen deze visie en worden niet getolereerd binnen Florence. Daarom hebben we gedragsregels die in onze gedragscode verder zijn uitgewerkt. De medewerker ondertekent bij indiensttreding de Gedragscode omgangsvormen en integriteit die onderdeel uitmaakt van de arbeidsovereenkomst. Wij bieden daarnaast een ondersteunend netwerk van vertrouwenspersonen om medewerkers te helpen bij professionele zorgen. De vertrouwenspersonen staan klaar voor alle medewerkers om een luisterend oor aan te bieden of hulp bij het omgaan met lastige situaties. In 2024 zijn er meer vertrouwenspersonen aangesteld en is er een campagne gevoerd om de vertrouwenspersonen beter zichtbaar en bereikbaar te maken. Daarnaast is in samenwerking met de OR veel aandacht geschonken aan het thema sociale veiligheid. Deze acties zien we terug in de stijging van het aantal meldingen dat in 2024 gedaan is bij de vertrouwenspersonen.

#### **Totaal aantal meldingen vertrouwenspersonen**

Jaar	Aantal meldingen
2024	101
2023	54
2022	36
2021	18

Van de meldingen uit 2024 zijn er 7 overgegaan naar 2025. In de cijfers van 2024 zitten geen doublures uit 2023.

De 101 meldingen kwamen vanuit de verschillende locaties en disciplines van onze organisatie.

Mocht een ervaring van ongewenst gedrag niet met de leidinggevende opgelost kunnen worden, dan kan een medewerker zich wenden tot de externe Klachtenfunctionaris die deze zal behandelen in lijn met de regeling klachten ongewenst gedrag. Voor het melden van een misstand met een maatschappelijk belang is de klokkenluidersregeling van kracht.

## 7 Beleid inzake risicobeheer financiële instrumenten

Binnen Florence is het vastgestelde Treasurystatuut van toepassing. Conform dit statuut is er periodiek intern Treasury overleg gevoerd in 2025. Via de kwartaalrapportages wordt de ontwikkeling van de liquiditeit gevolgd.

In 2024 zijn geen nieuwe leningen aangetrokken. Een zogenoemde bullet lening van de BNG, pro resto €5,3 miljoen (4,65% rente), is in het verslagjaar afgelost. De verwachting is dat in het laatste kwartaal 2025 gestart wordt met de bouwwerkzaamheden van Hofwijck. Voor deze investering zal externe financiering aangetrokken worden onder borging van het Waarborg Fonds voor de Zorgsector.

Gedurende het proces van het aantrekken van de externe financiering worden de huidige relaties met de banken ING, BNG en de Rabobank geëvalueerd.

In het kader van de financiering van de langlopende schulden en rekening-courant faciliteit zijn met de geldverstrekkers ratio's afgesproken. De stichting voldoet per 31 december 2024 ruimschoots aan de afgesproken normen, zie hiervoor de tabel op pagina 13.

## 8 Toepassing en naleving gedragscodes

De Governancecode voor de Zorg wordt door Florence nageleefd en is opgenomen in de statuten en de reglementen van de Raad van Toezicht en de Raad van Bestuur. In een compliancy overzicht is verantwoord op welke wijze aan de Governancecode voor de Zorg invulling wordt gegeven. Jaarlijks vindt een controle plaats op dit overzicht.

## 9 Toekomstverwachtingen

### 1. Verwachte gang van zaken

Binnen Florence zijn in 2025 geen grootschalige wijzigingen in de organisatie te verwachten. We zetten de beweging naar anders werken voort, passend bij de maatschappelijke opgaven en regionale en landelijke ontwikkelingen.

## 10 Overige onderwerpen

### 1. Marketing en distributie

Niet van toepassing.

### 2. Interne beheersing van processen en procedures

Zie onderdeel 5.

### 3. Kwaliteitsbeheersing

Florence is ISO-gecertificeerd. Bij ISO-certificering worden processen, producten en diensten die belangrijk zijn voor de zorg continu geëvalueerd en verbeterd. Certificering laat zien dat Florence voldoet aan alle eisen van de norm.

### 4. Informatievoorziening in- en extern

Florence heeft een startportaal voor onze collega's waar nieuwsberichten, kennisbank en algemene informatie over de organisatie en specifieke onderwerpen te vinden is.

Externe informatievoorziening via de website [www.florence.nl](http://www.florence.nl) waarop o.a. informatie over onze [locaties](#) te vinden is.

## 5. Automatisering

Florence maakt gebruik van digitale zorgdossiers. Florence maakt voor de toegang van de zorgdossiers voor cliënten en hun naasten gebruik van de website [Caren](#).

# 11 Niet-financiële prestatie-indicatoren - maatschappelijke aspecten van ondernemen

## 1. Duurzaamheid

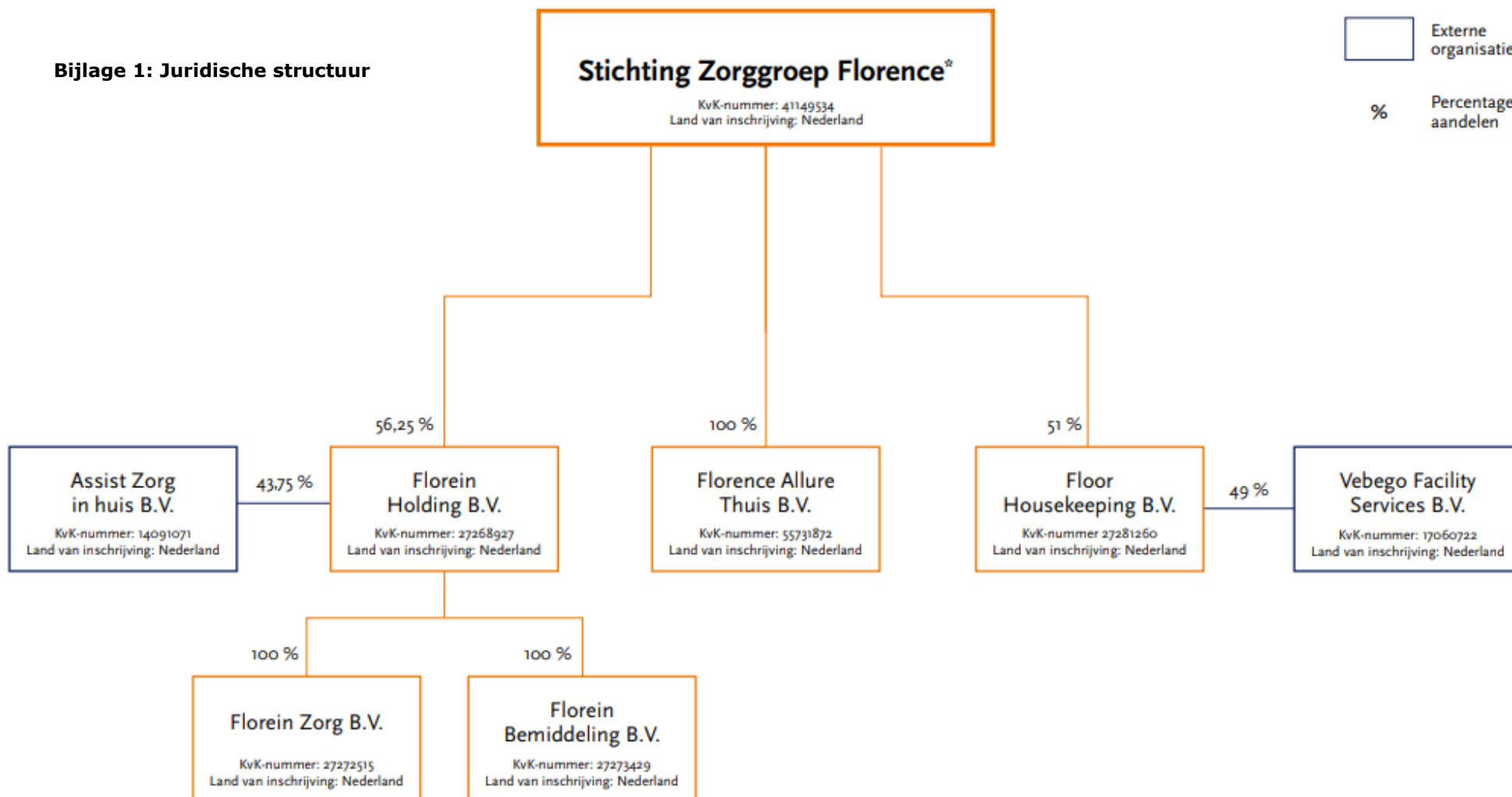
Binnen Florence is duurzaamheid een belangrijk thema geworden. Niet alleen in de vastgoed maar ook breder in de bedrijfsvoering. Voor haar vastgoed heeft Florence een verduurzamingsplan om met name door zonnepanelen, regeling klimaatinstallaties en omzetting naar LED verlichting de CO2 footprint te verminderen. In alle onderhoudsprojecten wordt verduurzaming van installaties zoveel mogelijk meegenomen. In nieuwbouwtrajecten is aandacht voor duurzaamheid door (bijna) energieneutraal te bouwen ((B)ENG). In grootschalige renovaties wordt verduurzaming ook zoveel mogelijk meegenomen. In de contracten voor producten en diensten wordt rekening gehouden met verduurzamingsopgave in de hele bedrijfsvoering van Florence. Om dit in de keten in gezamenlijkheid te kunnen bereiken, is een routekaart opgesteld, die leidend zal zijn bij de keuzes in de bedrijfsvoering.

Naast de CO2-routekaart wordt verduurzaming breder getrokken. Florence benadert processen vanuit het ESG-perspectief. Aan de hand van intern en extern gestelde doelstellingen wordt een plan uitgewerkt om toe te werken naar verduurzaming op milieu, sociaal en governance domein. Hierbij worden meerdere lijnen uitgezet om doelen te bereiken. Concrete voorbeelden zijn het verminderen van afval, het verminderen van voedselverspilling, het verminderen van verspilling van incontinentiemateriaal, het juiste gebruik van materialen en duurzame inzetbaarheid van medewerkers. Vanuit Inkoop staat het thema duurzaamheid bovendien standaard op de agenda tijdens kwartaal en halfjaargesprekken met leveranciers. Daar waar mogelijk wordt de samenwerking gezocht op diverse thema's. Binnen het wagenpak van Florence wordt ook ingezet op verduurzaming. Daar waar mogelijk worden elektrische auto's ingezet als vervanging voor de benzine en dieselauto's die nu worden ingezet. Scooters zijn veelal vervangen voor elektrische fietsen.

## 2. Sociale aspecten

Ieder mens is uniek en wil graag leven op zijn of haar manier. Daar houden wij rekening mee. We verdiepen ons in het leven van de mensen aan wie we zorg verlenen en onze eigen medewerkers. We beschikken over kennis en de ervaring om zo dicht mogelijk aan te sluiten bij wat iemand kan en wil. Familieleden, naasten en vrijwilligers zijn daarbij van onschatbare waarde. Door goed met hen samen te werken, bereiken we het beste resultaat. Samen zoeken we naar manieren die er voor zorgen dat onze cliënten zoveel mogelijk het leven kunt leiden zoals zij dat willen.

## Bijlage 1: Juridische structuur



\*Alle entiteiten zijn in Nederland gevestigd.

## Jaarverslag 2024 Raad van Toezicht

Vastgesteld door de Raad van Toezicht op 13 maart 2025.

In het jaarverslag 2024 wordt teruggeblikt op de samenstelling en werkwijze van de Raad van Toezicht en wordt stilgestaan bij de onderwerpen die in 2024 aan bod zijn geweest.

### **Toezichtskader**

De Raad van Toezicht gaat uit van de formele verantwoordelijkheidsverdeling tussen de Raad van Bestuur en de Raad van Toezicht zoals vastgelegd in de wet, de Governancecode zorg, statuten en reglementen.

De missie en visie van Florence, de principes van de Governancecode Zorg 2022 en de uitgangspunten van Goed Toezicht van de NVTZ zijn leidend voor het functioneren en het toezicht houden. De wijze waarop invulling wordt gegeven aan goed toezicht is vastgelegd in de toezichtsvisie van de raad.

### **Samenstelling en functioneren Raad van Toezicht**

De Raad van Toezicht bestond in 2024 uit zes leden. Er zijn geen wijzigingen geweest in de samenstelling van de Raad van Toezicht. De heer Melkert is herbenoemd voor een periode van vier jaar. In bijlage 1 is nadere informatie over de leden en hun nevenfuncties opgenomen.

De leden van de Raad van Toezicht beschikken over uiteenlopende achtergronden en kennisgebieden. De individuele leden van de Raad van Toezicht investeren voortdurend in het op niveau houden en waar nodig uitbreiden van hun kennisniveau.

De Raad van Toezicht heeft invulling gegeven aan de wettelijke en statutaire taken. Dit doet hij onder andere via de plenaire vergaderingen en de specifieke commissies voor bijzondere onderwerpen te weten de Financiële commissie, Commissie Kwaliteit en Veiligheid en de Remuneratiecommissie. Deze commissies geven in iedere plenaire vergadering een terugkoppeling aan de overige leden over hetgeen besproken is. Ook de verslagen van de commissies worden plenair gedeeld. De taken en verantwoordelijkheden van de commissies zijn vastgelegd in het Reglement Raad van Toezicht.

### Evaluatie

In 2024 hield de Raad van Toezicht een evaluatie met externe begeleiding. Er is onder meer gesproken over de samenwerking tussen de Raad van Toezicht en de Raad van Bestuur. Hiervoor is door de externe begeleider voorafgaand aan de evaluatie input opgehaald bij de individuele leden van de Raad van Toezicht en bij de Raad van Bestuur. Uit de evaluatie blijkt dat er sprake is van openheid en onderlinge consistentie binnen de Raad van Toezicht. De samenwerking met de Raad van Bestuur wordt als transparant ervaren waarbij de vergaderingen goed voorbereid zijn en adequaat verlopen. Er is wederzijds waardering voor de dialogosessies en het sparren over onderwerpen.

### Onafhankelijkheid

In 2024 is geen belangenverstrengeling binnen de Raad van Toezicht geconstateerd: de toezichthouders zijn onafhankelijk en hebben geen nauwe persoonlijke of zakelijke banden met collega-toezichthouders, bestuurders, medewerkers, stafleden of belangrijke externe belanghebbenden. Zij hebben eveneens op geen enkele wijze belangen in Florence.

### Beloningsbeleid

Het beloningsbeleid voor bestuur en toezicht voldoet aan de daaraan gestelde normen in de Wet normering bezoldiging topfunctionarissen publieke en semipublieke sector (WNT). Voor nadere informatie wordt verwezen naar de WNT verantwoording 2024 zoals opgenomen in de jaarrekening.

### Vergaderingen

De Raad van Toezicht komt bijeen op basis van een vooraf vastgesteld vergaderschema en voorts zo vaak als tussentijds nodig is. De voorzitter van de Raad van Toezicht komt regelmatig met de Raad van Bestuur bijeen om de lopende zaken te bespreken en de vergaderingen voor te bereiden. Aan de voorbereiding neemt ook de vice-voorzitter deel.

In 2024 heeft de raad zes reguliere vergaderingen gehouden. Aan één vergadering heeft de externe accountant deelgenomen. Daarnaast is aansluitend aan één reguliere vergadering een bijeenkomst geweest met het directieteam inzake de strategische ontwikkelingen. Bij al deze vergaderingen was de Raad van Bestuur aanwezig. Bij iedere vergadering waren voldoende leden aanwezig zodat geldige besluiten genomen konden worden.

Reguliere onderwerpen in de vergadering zijn onder meer strategische ontwikkelingen met impact op beleid en sturing van de organisatie, financiën, vastgoed, kwaliteit en arbeidsmarktontwikkeling.

Daarnaast is in 2024 een aantal belangrijke thema's geagendeerd en besproken:

- De resultaten van de fast tracks van Florence
- Regionale samenwerkingen
- Ontwikkelingen van de arbeidsmarkt en inzet van zzp-ers
- Sociale veiligheid op de verschillende locaties en binnen de verschillende teams
- eHealth en digitale veiligheid
- Ontwerp Hofwijck (goedkeuring)
- Jaarrekening en accountantsverslag 2023 (goedkeuring)
- Controleplan 2024 (goedkeuring)
- Management Letter
- Jaarplan en begroting 2025 (goedkeuring)
- WNT klasse indeling (goedkeuring)

Aan de Raad van Bestuur is over het in 2023 gevoerde beleid décharge verleend conform de geldende wet- en regelgeving.

De Raad van Toezicht is voor een goede uitoefening van zijn toezichthoudende functie geïnformeerd over de ontwikkelingen binnen Florence met financiële en kwaliteit rapportages, voortgangsnotities en presentaties tijdens de vergaderingen. Dit is conform het informatieprotocol.

### **Commissies**

#### Financiële commissie

De Financiële Commissie adviseert de Raad van Toezicht van Florence over zijn verantwoordelijkheid om toezicht te houden op Florence en de daartoe te verkrijgen en te beheren Financiën. De commissie verricht voorbereidende werkzaamheden m.b.t. het toezicht op het financiële beleid en beheer en doet hierover verslag aan de Raad van Toezicht. De commissie komt bijeen voorafgaand aan de vergaderingen van de Raad van Toezicht.

In 2024 heeft deze commissie vier keer vergaderd waarvan twee keer in aanwezigheid van de externe accountant.

Onderwerpen die in 2024 zijn besproken:

- Management Letter accountant (in aanwezigheid van de externe accountant)
- Accountantsverslag (in aanwezigheid van de externe accountant)
- Jaarrekening 2023 (in aanwezigheid van de externe accountant)
- Begroting 2025
- Financiële kwartaalrapportages
- Vastgoedontwikkelingen en ontwerp Hofwijck
- Scenario's meerjarenbegroting

### Commissie Kwaliteit & Veiligheid

De Commissie Kwaliteit & Veiligheid heeft tot doel de toezichthoudende, advies- en klankbordrol van de Raad van Toezicht te ondersteunen inzake de kwaliteit en veiligheid van zorg voor cliënten met inachtneming van de belangen van relevante stakeholders.

In 2024 heeft deze commissie vier keer vergaderd. Tijdens deze vergaderingen hebben dialoogsessies plaatsgevonden met een onderdeel van de organisatie over een actueel onderwerp. Twee van de vier vergaderingen hebben op een Florence locatie plaatsgevonden.

Onderwerpen die in 2024 zijn besproken:

- Kwaliteitsrapportages
- Jaarbeeld 2023
- Zorgvraagontwikkeling en zorgverzwaring
- HR projecten en arbeidsmarktontwikkeling
- Kwaliteitsjaarverslag
- Ontwikkelingen binnen de medische dienst
- Regionale ontwikkelingen
- ISO certificering

### Remuneratiecommissie

De Remuneratiecommissie adviseert en assisteert de Raad van Toezicht over zijn verantwoordelijkheid om toezicht te houden op de stichting. De Remuneratiecommissie heeft enerzijds tot aandachtsgebied de selectie en benoeming van leden van de Raad van Toezicht en van de Raad van Bestuur en anderzijds de bezoldiging van de Raad van Toezicht en de Raad van Bestuur. De Remuneratiecommissie heeft daarnaast de jaarlijkse functioneringsgesprekken met de Raad van Bestuur uitgevoerd. Deze gesprekken zijn in 2024 twee keer gevoerd.

### **Relatie met medezeggenschapsorganen**

Eénmaal per jaar spreekt de voltallige Raad van Toezicht met een brede vertegenwoordiging van alle medezeggenschapsorganen over actuele thema's. Dit overleg heeft in maart 2024 plaatsgevonden. Daarnaast heeft de Raad van Toezicht aanvullend nog één keer afzonderlijk met het dagelijks bestuur van de Ondernemingsraad (OR), de Centrale Cliëntenraad (CCR) en de professionele adviesraad (PAR) gesproken. Deze overleggen worden wederzijds op prijs gesteld. Het geeft de Raad van Toezicht snel en effectief inzicht in wat de medezeggenschap bezighoudt en hoe de samenwerking is met het bestuur.

In 2024 heeft het lid van de Raad van Toezicht dat is aangedragen door de Centrale Cliëntenraad (CCR) een overlegvergadering van de CCR en Raad van Bestuur bijgewoond. De voorzitter van de Raad van Toezicht heeft een overlegvergadering van de Ondernemingsraad en de Raad van Bestuur bijgewoond.

**Bijlage 1: Overzicht hoofd- en nevenfuncties**

Funcie RvT	Remuneratie	Kwaliteit & Veiligheid	Financiën	Commissie	Benoemd tot	Herbe- noembaar	Hoofdfunctie	Nevenfuncties
Dhr. Drs. A.P.W. Melker	Voorzitter	lid		Remuneratie	1-3-2029	nee	Voorzitter NVZ	Adviseur van de Raad van State Lid Raad van Commissarissen PostNL Chairman Harakat Foundation Voorzitter Raad van Commissarissen De Alliantie Voorzitter Raad van Commissarissen Digital Protection/Xudon BV Onafhankelijk adviseur
Dhr. Drs. R. Stam MBA	Vice voorzitter	vz	lid	Kwaliteit & Veiligheid, Remuneratie	1-4-2026	nee		
Dhr. R. Röttscheid MFE	Lid		vz	Financiën	27-3-2026	nee	Bestuursvoorzitter Waarborgfonds Sociale Woningbouw	
Dhr. ir. W. Schimmel	Lid		lid	Financiën	1-9-2027	nee	Interim directeur	Lid Raad van Toezicht Scharenborg Groep
Mw. Dr. M. Chatrou	Lid	vz		Kwaliteit & Veiligheid	1-1-2026	ja	Bestuurder Archipel Zorggroep	Lid Raad van Toezicht Elkerliek ziekenhuis
Mw. Dr. J.N. Belo	Lid	lid		Kwaliteit & Veiligheid	1-2-2026	ja	Huisarts, huisartsenpraktijk Valkenburg	Lid College ter Beoordeling Geneesmiddelen Voorzitter Adviesraad LHV Academie Eigenaar Belo Zorg Consult



**Jaarrekening 2024**

**Stichting Zorggroep Florence**

	<b>Pagina</b>
<b>INHOUDSOPGAVE JAARREKENING</b>	<b>2</b>
<b>1 Geconsolideerd deel van de jaarrekening</b>	<b>3</b>
1.1 Geconsolideerde balans per 31 december 2024	4
1.2 Geconsolideerde winst- en verliesrekening over 2024	5
1.3 Geconsolideerd kasstroomoverzicht over 2024	6
1.4 Grondslagen van waardering en resultaatbepaling	7
1.5 Toelichting op de geconsolideerde balans per 31 december 2024	16
1.6 Toelichting op de geconsolideerde winst- en verliesrekening over 2024	24
<b>2 Enkelvoudig deel van de jaarrekening 2024</b>	<b>27</b>
2.1 Enkelvoudige balans per 31 december 2024	28
2.2 Enkelvoudige winst- en verliesrekening over 2024	29
2.3 Enkelvoudig kasstroomoverzicht over 2024	30
2.4 Grondslagen van waardering en resultaatbepaling enkelvoudige jaarrekening	31
2.5 Toelichting op de enkelvoudige balans per 31 december 2024	32
2.6 Enkelvoudig mutatieoverzicht materiële vaste activa	40
2.7 Enkelvoudig overzicht langlopende schulden	41
2.8 Toelichting op de enkelvoudige winst- en verliesrekening over 2024	42
<b>2.9 Vaststelling en goedkeuring</b>	<b>47</b>
<b>3 Overige gegevens</b>	<b>48</b>
3.1 Statutaire regeling resultaatbestemming	49
3.2 Nevenvestigingen	49
3.3 Controleverklaring van de onafhankelijke accountant	50

## **1 GECONSOLIDEERD DEEL VAN DE JAARREKENING**

**1.1 GECONSOLIDEERDE BALANS PER 31 DECEMBER 2024**  
(na resultaatbestemming)

	<u>Ref.</u>	<u>31-dec-24</u>	<u>31-dec-23</u>
		€	€
<b>ACTIVA</b>			
<b>Vaste activa</b>			
Materiële vaste activa	1	100.471.763	100.446.082
		<b>100.471.763</b>	<b>100.446.082</b>
<b>Vlottende activa</b>			
Onderhanden werk uit hoofde van DBC's/ DBC-zorgproducten	2	2.246.398	2.084.432
Vorderingen	3	12.028.503	12.674.333
Liquide middelen	4	26.779.171	24.548.820
		<b>41.054.072</b>	<b>39.307.585</b>
<b>Totaal activa</b>		<b><u>141.525.835</u></b>	<b><u>139.753.667</u></b>
	<u>Ref.</u>	<u>31-dec-24</u>	<u>31-dec-23</u>
		€	€
<b>PASSIVA</b>			
<b>Eigen vermogen</b>			
Gestort en opgevraagd kapitaal	5	1.175	1.175
Bestemmingsfonds		61.110.154	52.758.174
Overige reserves		3.820.833	3.820.833
		<b>64.932.162</b>	<b>56.580.182</b>
<b>Aandeel derden in groepsvermogen</b>	6	<b>2.048.579</b>	<b>1.887.028</b>
<b>Vorzieningen</b>	7	<b>5.975.175</b>	<b>6.313.442</b>
<b>Langlopende schulden</b>	8	<b>24.761.814</b>	<b>34.066.044</b>
<b>Kortlopende schulden</b>	9	<b>43.808.105</b>	<b>40.906.971</b>
<b>Totaal passiva</b>		<b><u>141.525.835</u></b>	<b><u>139.753.667</u></b>

1.2 GECONSOLIDEERDE WINST- EN VERLIESREKENING OVER 2024

	Ref.	2024 €	2023 €
<b>BEDRIJFSOPBRENGSTEN:</b>			
<b>Baten uit beroeps- of bedrijfsmatige zorgverlening</b>	12		
Zorgverzekeringswet		52.884.207	50.711.586
Wet Langdurige Zorg		179.300.978	161.579.886
VWS- en/of Wlz-subsidies		0	0
Overige baten uit beroeps- of bedrijfsmatige zorgverlening		12.968.059	11.663.032
<b>Netto omzet</b>		<b>245.153.244</b>	<b>223.954.504</b>
Overige bedrijfsopbrengsten	13	15.934.372	14.827.686
<b>Som der bedrijfsopbrengsten</b>		<b>261.087.616</b>	<b>238.782.190</b>
<b>BEDRIJFSLASTEN:</b>			
Kosten uitbesteed werk en andere externe kosten	14	28.723.557	26.862.304
Lonen en salarissen	15	132.424.923	119.085.954
Sociale lasten	16	20.683.145	19.746.344
Pensioenlasten	17	10.336.270	9.572.975
Afschrijvingen op immateriële en materiële vaste activa	18	11.099.896	13.240.422
Overige bedrijfskosten	19	46.769.029	44.293.594
<b>Som der bedrijfslasten</b>		<b>250.036.820</b>	<b>232.801.593</b>
<b>BEDRIJFSRESULTAAT</b>		<b>11.050.796</b>	<b>5.980.597</b>
Rentelasten en soortgelijke kosten	20	1.854.962	1.537.218
<b>RESULTAAT VOOR BELASTINGEN</b>		<b>9.195.834</b>	<b>4.443.379</b>
Belastingen	21	363.683	234.202
Minderheidsbelang derden	22	480.171	325.859
<b>RESULTAAT NA BELASTINGEN</b>		<b>8.351.980</b>	<b>3.883.318</b>
<b>RESULTAATBESTEMMING</b>			
<i>Het resultaat is als volgt verdeeld:</i>		<b>2024</b>	<b>2023</b>
		€	€
Bestemmingsfondsen		8.351.980	3.883.318
		<b>8.351.980</b>	<b>3.883.318</b>

1.3 GECONSOLIDEERD KASSTROOMOVERZICHT OVER 2024

	<b>Ref.</b>	<b>2024</b>	<b>2023</b>
		€	€
<b>Kasstroom uit operationele activiteiten</b>			
Bedrijfsresultaat		11.050.796	5.980.597
Aanpassingen voor:			
- afschrijvingen en bijzondere	18	11.099.896	13.240.422
- mutaties voorzieningen	7	-338.267	653.537
- afname aandeel derden door dividenduitkeringen aan minderheidsaandeelhouders		<u>-318.620</u>	<u>-487.459</u>
		10.443.009	13.406.500
Veranderingen in werkkapitaal:			
- onderhanden werk	2	-161.966	-360.443
- vorderingen	3	645.830	2.273.727
- kortlopende schulden (excl. schulden aan banken)	9	<u>3.230.722</u>	<u>795.986</u>
		3.714.586	2.709.270
Kasstroom uit bedrijfsoperaties		25.208.391	22.096.367
Betaalde interest	20	-1.854.962	-1.537.218
Betaalde winstbelasting	21	<u>-363.683</u>	<u>-234.202</u>
		-2.218.645	-1.771.420
<b>Totaal kasstroom uit operationele activiteiten</b>		<b>22.989.746</b>	<b>20.324.947</b>
<b>Kasstroom uit investeringsactiviteiten</b>			
Investerings materiële vaste activa	1	-11.125.577	-13.987.506
Herrubricering materiële vaste activa	1	<u>0</u>	<u>172.124</u>
<b>Totaal kasstroom uit investeringsactiviteiten</b>		<b>-11.125.577</b>	<b>-13.815.382</b>
<b>Kasstroom uit financieringsactiviteiten</b>			
Aflossing langlopende schulden	8	<u>-9.633.818</u>	<u>-5.275.551</u>
<b>Totaal kasstroom uit financieringsactiviteiten</b>		<b>-9.633.818</b>	<b>-5.275.551</b>
<b>Mutatie geldmiddelen</b>		<u><b>2.230.351</b></u>	<u><b>1.234.014</b></u>

**Toelichting:**

Het kasstroomoverzicht is opgesteld volgens de indirecte methode.

Aansluiting mutatie geldmiddelen:

Stand geldmiddelen per 1 januari	4	24.548.820	23.314.806
Stand geldmiddelen per 31 december	4	<u>26.779.171</u>	<u>24.548.820</u>
Mutatie geldmiddelen		<u><u>2.230.351</u></u>	<u><u>1.234.014</u></u>

## 1.4 GRONDSLAGEN VAN WAARDERING EN RESULTAATBEPALING

### 1.4.1 Algemeen

#### **Statutaire naam en activiteiten**

Zorginstelling Stichting Zorggroep Florence is statutair gevestigd te 's-Gravenhage en feitelijk gevestigd op het adres Laan van Zuid Hoorn 14 te Rijswijk. De stichting is ingeschreven en geregistreerd onder KvK-nummer 41149534.

De activiteiten van Stichting Zorggroep Florence bestaan hoofdzakelijk uit het aanbieden van diensten op het gebied van wonen, zorg en welzijn en het voeren van het bestuur en beheer over de aangesloten instellingen die werkzaam zijn op het terrein van zorg, wonen en welzijn op een zodanige wijze dat een integraal aanbod ontstaat van producten en diensten.

#### **Groepsverhoudingen en consolidatie**

De geconsolideerde jaarrekening omvat de financiële gegevens van de instelling en haar groepsmaatschappijen en andere rechtspersonen waarover overwegende zeggenschap kan worden uitgeoefend dan wel waarover de centrale leiding bestaat. Groepsmaatschappijen zijn deelnemingen waarin de onderneming een meerderheidsbelang heeft, of waarop op een andere wijze een beleidsbepalende invloed kan worden uitgeoefend. Bij de bepaling of beleidsbepalende invloed kan worden uitgeoefend worden financiële instrumenten die potentiële stemrechten bevatten en direct kunnen worden uitgeoefend, betrokken. Participaties die worden aangehouden om ze te vervreemden worden niet geconsolideerd. Florence heeft geen formele garanties afgegeven ten aanzien van negatieve vermogens van de stichtingen en vennootschappen die behoren tot de groep.

Nieuw verworven deelnemingen worden in de consolidatie betrokken vanaf het tijdstip waarop beleidsbepalende invloed kan worden uitgeoefend. Afgestoten deelnemingen worden in de consolidatie betrokken tot het tijdstip van beëindiging van deze invloed.

De geconsolideerde jaarrekening is opgesteld met toepassing van de grondslagen voor de waardering en resultaatbepaling van Stichting Zorggroep Florence. De financiële gegevens van de groepsmaatschappijen en andere in de consolidatie betrokken rechtspersonen en vennootschappen zijn volledig in de geconsolideerde jaarrekening opgenomen onder eliminatie van de onderlinge verhoudingen en transacties. Belangen van derden in het vermogen en in het resultaat van groepsmaatschappijen zijn afzonderlijk in de geconsolideerde jaarrekening tot uitdrukking gebracht. Waarderingsgrondslagen van groepsmaatschappijen en andere in de consolidatie opgenomen rechtspersonen zijn waar nodig gewijzigd om aansluiting te krijgen bij de geldende waarderingsgrondslagen voor de Groep. In de geconsolideerde jaarrekening zijn onderstaande stichtingen en vennootschappen opgenomen die tot de groep behoren.

<i>Naam en rechtsvorm</i>	<i>Statutaire vestigingsplaats</i>	<i>Kapitaalbelang</i>
- Floor Housekeeping B.V. (Florissant)	Rijswijk	51%
- Florein Holding B.V. en haar 100% dochtervennootschappen	's Gravenhage	56,25%
Florein Zorg B.V.	's Gravenhage	-
Florein Bemiddeling B.V.	's Gravenhage	-
- Allure Thuis In B.V. (voorheen Zorgzuster B.V.)	Rijswijk	100%

Alle groepsmaatschappijen, zoals opgenomen in paragraaf consolidatie, evenals de deelnemingen toegelicht onder de toelichting op de financiële vaste activa, worden aangemerkt als verbonden partij.

Transacties tussen groepsmaatschappijen worden in de consolidatie geëlimineerd.

#### **Verslaggevingsperiode**

Deze jaarrekening heeft betrekking op het boekjaar 2024, lopend van 1 januari 2024 tot en met 31 december 2024. De vergelijkende cijfers hebben betrekking op boekjaar 2023, lopend van 1 januari 2023 tot en met 31 december 2023.

#### **Continuïteitsveronderstelling**

De verwachting is dat het geheel van de activiteiten van Stichting Zorggroep Florence, waaraan de activa en passiva dienstbaar zijn, wordt voortgezet. Deze jaarrekening is derhalve opgesteld uitgaande van de continuïteitsveronderstelling.

## 1.4 GRONDSLAGEN VAN WAARDERING EN RESULTAATBEPALING

### **Grondslagen voor het opstellen van de jaarrekening**

De jaarrekening is opgesteld in overeenstemming met de Regeling openbare jaarverantwoording WMG (RojW). De jaarrekening is opgesteld in euro. Toelichtingen op posten in de balans, winst- en verliesrekening en kasstroomoverzicht zijn in de jaarrekening genummerd.

De grondslagen die worden toegepast voor de waardering van activa en passiva en het resultaat zijn gebaseerd op historische kosten, tenzij anders vermeld in de verdere grondslagen. Opbrengsten en kosten worden toegerekend aan de periode waarop deze betrekking hebben.

Bij de toepassing van de grondslagen voor de waardering en de resultaatbepaling wordt voorzichtigheid betracht. Winsten worden slechts opgenomen voor zover zij op balansdatum zijn verwezenlijkt. Verplichtingen die hun oorsprong vinden vóór het einde van het boekjaar, worden in acht genomen, indien zij vóór het opmaken van de jaarrekening zijn bekend geworden. Voorzienbare verplichtingen en mogelijke verliezen die hun oorsprong vinden vóór het einde van het boekjaar worden in acht genomen indien zij vóór het opmaken van de jaarrekening bekend zijn geworden.

De verdere toelichting op specifieke grondslagen voor het opstellen van de jaarrekening en voor de waardering en resultaatbepaling komt in het hierna volgende aan de orde.

### **Gebruik van schattingen**

De opstelling van de jaarrekening vereist dat het management oordelen vormt en schattingen en veronderstellingen maakt die van invloed zijn op de toepassing van grondslagen, de gerapporteerde waarde van activa en verplichtingen en van baten en lasten. De daadwerkelijke uitkomsten kunnen afwijken van deze schattingen. De schattingen en onderliggende veronderstellingen worden voortdurend beoordeeld. Herzieningen van schattingen worden opgenomen in de periode waarin de schatting wordt herzien en in toekomstige perioden waarvoor de herziening gevolgen heeft. Indien het voor het geven van het in artikel 2:362 lid 1 BW vereiste inzicht noodzakelijk is, is de aard van deze oordelen en schattingen inclusief de bijbehorende veronderstellingen opgenomen bij de toelichting op de desbetreffende jaarrekeningposten.

Ten opzichte van voorgaand boekjaar zijn er geen schattingswijzigingen geweest die effect hebben op het resultaat van het boekjaar 2024.

De volgende waarderingsgrondslagen zijn naar de mening van het management het meest kritisch voor het weergeven van de financiële posities en vereisen een aantal schattingen en veronderstellingen, te weten de herstelkans arbeidsongeschiktheid, kans deelname RVU-voorziening, de leef- en blijfkansen bij de personeel gerelateerde voorzieningen.

### **1.4.2 Grondslagen van waardering van activa en passiva**

#### **Activa en passiva**

Een actief wordt in de balans verwerkt wanneer het waarschijnlijk is dat de toekomstige economische voordelen naar de onderneming zullen toevloeien en het actief een kostprijs of een waarde heeft waarvan de omvang betrouwbaar kan worden vastgesteld. Activa die hier niet aan voldoen worden niet in de balans verwerkt, maar worden aangemerkt als niet in de balans opgenomen activa. Activa waarvan het waarschijnlijk is dat de realiseerbare waarde lager is dan de boekwaarde, worden afgewaardeerd tot het niveau van de hoogste van de indirecte en directe realiseerbare waarde.

Een verplichting wordt in de balans verwerkt wanneer het waarschijnlijk is dat de afwikkeling daarvan gepaard zal gaan met een uitstroom van middelen die economische voordelen in zich bergen en de omvang van het bedrag waartegen de afwikkeling zal plaatsvinden op betrouwbare wijze kan worden vastgesteld. Onder verplichtingen worden mede voorzieningen begrepen. Verplichtingen die hier niet aan voldoen worden niet in de balans opgenomen, maar worden verantwoord als niet in de balans opgenomen verplichtingen.

#### 1.4 GRONDSLAGEN VAN WAARDERING EN RESULTAATBEPALING

Een in de balans opgenomen actief of verplichting blijft op de balans opgenomen als een transactie niet leidt tot een belangrijke verandering in de economische realiteit met betrekking tot het actief of de verplichting. Dergelijke transacties geven evenmin aanleiding tot het verantwoorden van resultaten. Bij de beoordeling of er sprake is van een belangrijke verandering in de economische realiteit wordt uitgegaan van de economische voordelen en risico's die zich naar waarschijnlijk in de praktijk zullen voordoen, en niet op voordelen en risico's waarvan redelijkerwijze niet te verwachten is dat zij zich voordoen.

Een actief of verplichting wordt niet langer in de balans opgenomen indien een transactie ertoe leidt dat alle of nagenoeg alle rechten op economische voordelen en alle of nagenoeg alle risico's met betrekking tot het actief of de verplichting aan een derde zijn overgedragen. De resultaten van de transactie worden in dat geval direct in de winst-en-verliesrekening opgenomen, rekening houdend met eventuele voorzieningen die dienen te worden getroffen in samenhang met de transactie. Indien de weergave van de economische realiteit ertoe leidt dat het opnemen van activa waarvan de rechtspersoon niet het juridisch eigendom bezit, wordt dit feit vermeld.

##### ***Immateriële en materiële vaste activa***

De immateriële en materiële vaste activa worden gewaardeerd tegen verkrijgings- of vervaardigingsprijs onder aftrek van cumulatieve afschrijvingen en cumulatieve bijzondere waardeverminderingen.

De afschrijvingen worden berekend als een percentage over de verkrijgings- of vervaardigingsprijs volgens de lineaire methode op basis van de verwachte economische levensduur. Er wordt afgeschreven vanaf het moment van ingebruikneming. Op bedrijfsterreinen en op vaste activa in ontwikkeling en vooruitbetalingen op materiële vaste activa wordt niet afgeschreven.

Materiële vaste activa met een beperkte gebruiksduur worden afzonderlijk afgeschreven. In het geval dat belangrijkste bestanddelen van een materieel vast actief van elkaar te onderscheiden zijn en verschillen in gebruiksduur of verwacht gebruikspatroon, worden deze bestandsdelen afzonderlijk afgeschreven. De afschrijvingspercentages zijn toegelicht in de toelichting op de balans.

In het geval dat de betaling van de kostprijs van een materieel vast actief plaatsvindt op grond van een langere dan normale betalingstermijn, wordt de kostprijs van het actief gebaseerd op de contante waarde van de verplichting.

In het geval dat materiële vaste activa worden verworven in ruil voor een niet-monetair actief, wordt de kostprijs van het materieel vast actief bepaald op basis van de reële waarde voor zover de ruiltransactie leidt tot een wijziging in de economische omstandigheden en de reële waarde van het verworven actief of van het opgegeven actief op betrouwbare wijze kan worden vastgesteld.

##### ***Investeringsubsidies***

Voor zover subsidies of daaraan gelijk te stellen vergoedingen zijn ontvangen als eenmalige bijdrage in de afschrijvingskosten, zijn deze in mindering gebracht op de investeringen.

##### ***Groot onderhoud***

Periodiek groot onderhoud wordt volgens de componentenbenadering geactiveerd. Hierbij worden de totale uitgaven toegewezen aan de samenstellende delen.

#### 1.4 GRONDSLAGEN VAN WAARDERING EN RESULTAATBEPALING

##### *Bijzondere waardeverminderingen vaste activa*

Vaste activa met een lange levensduur worden beoordeeld op bijzondere waardeverminderingen wanneer wijzigingen of omstandigheden zich voordoen die doen vermoeden dat de boekwaarde van een actief niet terugverdiend zal worden. Als dergelijke indicaties aanwezig zijn, wordt de realiseerbare waarde van het actief geschat. De realiseerbare waarde is de hoogste van de bedrijfswaarde en de opbrengstwaarde. Als het niet mogelijk is de realiseerbare waarde te schatten voor een individueel actief, wordt de realiseerbare waarde bepaald van de kasstroomgenererende eenheid waartoe het actief behoort.

De terugverdienmogelijkheid van activa die in gebruik zijn, wordt bepaald door de boekwaarde van een actief (of een kasstroomgenererende eenheid) te vergelijken met de opbrengstwaarde of de bedrijfswaarde zijnde de geschatte contante waarde van de toekomstige netto kasstromen die het actief (of de kasstroomgenererende eenheid) naar verwachting zal genereren. Wanneer de boekwaarde van een actief (of kasstroomgenererende eenheid) hoger is dan de geschatte contante waarde van de toekomstige kasstromen, worden bijzondere waardeverminderingen verantwoord voor het verschil tussen de boekwaarde en de realiseerbare waarde. De opbrengstwaarde is gebaseerd op de geschatte verkoopprijs minus de geschatte kosten die nodig zijn om de verkoop te realiseren.

Verder wordt op iedere balansdatum beoordeeld of er enige indicatie is dat een in eerdere jaren verantwoord bijzonder waardeverminderingverlies is verminderd. Als een dergelijke indicatie aanwezig is, wordt de realiseerbare waarde van het betreffende actief (of kasstroomgenererende eenheid) geschat.

Terugneming van een eerder verantwoord bijzonder waardeverminderingverlies vindt alleen plaats als sprake is van een wijziging van de gehanteerde schattingen bij het bepalen van de realiseerbare waarde sinds de verantwoording van het laatste bijzonder waardeverminderingverlies. In dat geval wordt de boekwaarde van het actief (of kasstroomgenererende eenheid) opgehoogd tot de geschatte realiseerbare waarde, maar niet hoger dan de boekwaarde die bepaald zou zijn (na afschrijvingen) als in voorgaande jaren geen bijzonder waardeverminderingverlies voor het actief (of kasstroomgenererende eenheid) zou zijn verantwoord.

##### **Financiële vaste activa**

De financiële vaste activa worden gewaardeerd tegen reële waarde en vervolgens tegen geamortiseerde kostprijs. Kapitaalbelangen die niet worden aangemerkt als deelneming worden onder de effecten gerubriceerd.

##### *Deelnemingen*

Deelnemingen in groepsmaatschappijen en overige deelnemingen waarin invloed van betekenis kan worden uitgeoefend, worden gewaardeerd volgens de nettovermogenswaardemethode. Invloed van betekenis wordt in ieder geval verondersteld aanwezig te zijn bij het kunnen uitbrengen van 20% of meer van de stemrechten. De nettovermogenswaarde wordt berekend volgens de grondslagen die gelden voor deze jaarrekening; voor deelnemingen waarvan onvoldoende gegevens beschikbaar zijn voor aanpassing aan deze grondslagen, wordt uitgegaan van de waarderingsgrondslagen van de desbetreffende deelneming. Indien de waardering van een deelneming volgens de nettovermogenswaarde negatief is, waarbij ook leningen aan deze deelneming worden betrokken (netto-investering), wordt deze op nihil gewaardeerd. Deelnemingen waarop geen invloed van betekenis kan worden uitgeoefend, worden gewaardeerd tegen verkrijgingsprijs. Indien sprake is van een duurzame waardevermindering vindt waardering plaats tegen deze lagere waarde; afwaardering vindt plaats ten laste van de winst- en verliesrekening.

##### *Vervreemding van vaste activa*

Voor verkoop beschikbare activa worden gewaardeerd tegen boekwaarde of lagere opbrengstwaarde.

##### **Voorraden**

Voorraden zijn gewaardeerd tegen kostprijs onder aftrek van een voorziening voor incourantheid, of tegen lagere opbrengstwaarde.

## 1.4 GRONDSLAGEN VAN WAARDERING EN RESULTAATBEPALING

### **Vorderingen**

Vorderingen worden gewaardeerd tegen reële waarde. Een voorziening wordt getroffen op de vorderingen op grond van verwachte oninbaarheid.

Het onderhanden werk uit hoofde van DBC's/DBC-zorgproducten wordt gewaardeerd tegen de geschatte opbrengstwaarde of de vervaardigingsprijs, zijnde de afgeleide verkoopwaarde van de reeds bestede verrichtingen. De productie van het onderhanden werk is bepaald door de openstaande verrichtingen te koppelen aan de DBC's/DBC-zorgproducten die ultimo boekjaar openstonden. Op de onderhanden trajecten worden de voorschotten die ontvangen zijn in mindering gebracht.

Een vordering uit hoofde van financieringstekorten of een schuld uit hoofde van financieringsoverschotten is het aan het einde van het boekjaar bestaande verschil tussen het wettelijk budget voor aanvaardbare kosten en de ontvangen voorschotten en de in rekening gebrachte vergoedingen voor diensten en verrichtingen ter dekking van het wettelijk budget.

### **Liquide middelen**

Liquide middelen bestaan uit kassen, banktegoeden en direct opeisbare deposito's met een looptijd korter dan twaalf maanden. Rekening-courantschulden bij banken zijn opgenomen onder schulden aan kredietinstellingen onder kortlopende schulden. Liquide middelen worden gewaardeerd tegen de nominale waarde.

### **Minderheidsbelang**

Het minderheidsbelang derden wordt gewaardeerd op het proportionele deel van derden in de netto-waarde van de activa en verplichtingen van een geconsolideerde maatschappij, bepaald volgens de waarderingsgrondslagen van de onderneming.

### **Voorzieningen**

Voorzieningen worden gevormd voor in rechte afdwingbare of feitelijke verplichtingen die op de balansdatum bestaan en die het gevolg zijn van een gebeurtenis uit het verleden, waarbij het waarschijnlijk is dat een uitstroom van middelen noodzakelijk is en waarvan de omvang op betrouwbare wijze is te schatten. De voorzieningen worden gewaardeerd tegen nominale waarde van de uitgaven die naar verwachting noodzakelijk zijn om de verplichting en verliezen af te wikkelen. Wanneer verplichtingen naar verwachting door een derde zullen worden vergoed, wordt deze vergoeding als een actief in de balans opgenomen indien het waarschijnlijk is dat deze vergoeding zal worden ontvangen bij de afwikkeling van de verplichting. Indien het verschil tussen de nominale en contante waarde van de verplichtingen materieel is, worden voorzieningen gewaardeerd tegen contante waarde.

#### *Voorziening RVU 45 dienstjaren*

De voorziening RVU is een voorziening die getroffen moet worden voor personeel die 45 dienstjaren hebben gewerkt binnen de zorg. De toepassing en voorwaarden om in aanmerking te komen voor de regeling zijn te vinden in de CAO VVT. Een van de belangrijkste voorwaarde is dat men 20 jaar zwaar werk moet hebben verricht volgens de definitie van de regeling en de laatste 5 jaren werkzaam zijn in een VVT-organisatie. Voor de verwachte kosten inzake de RVU-45 dienstjaren wordt een voorziening gevormd. In de voorziening is meegenomen de verwachte kosten voor de personeelsleden die per balansdatum reeds meedoen aan de regeling, voor de personeelsleden die onder de bestaande regeling kunnen opteren voor vervroegde uittreding en voor de personeelsleden die nog niet kunnen opteren, maar dat tijdens de looptijd van de bestaande regeling in de toekomst wel kunnen doen.

## 1.4 GRONDSLAGEN VAN WAARDERING EN RESULTAATBEPALING

### *Voorziening jubileumverplichtingen*

De jubileumvoorziening betreft een voorziening voor toekomstige jubileumuitkeringen volgens de CAO VVT. De gratificatie regeling doet zich voor bij een onafgebroken 12,5 jarig dienstverband, bij 25-jaar en 40-jaar dienstverband. Daarnaast krijgt de medewerker een half maandsalaris bij het bereiken van de AOW-leeftijd.

### *Voorziening loondoorbetalingsverplichting bij ziekte en arbeidsongeschiktheid*

De voorziening loondoorbetalingsverplichting bij ziekte en arbeidsongeschiktheid is opgenomen voor de op balansdatum bestaande verplichting tot het in de toekomst doorbetalen van beloningen (inclusief ontslagvergoedingen) aan personeelsleden die op balansdatum naar verwachting blijvend geheel of gedeeltelijk niet in staat zijn om werkzaamheden te verrichten door ziekte of arbeidsongeschiktheid. Bij het treffen van de voorziening is uitgegaan van 100% loondoorbetaling in het eerste jaar en vervolgens een doorbetaling van 70% van het salaris in het tweede jaar.

### *Voorziening voor verlieslatende contracten*

Voor contracten waarvan de resterende huurlasten niet gedekt kunnen worden door inkomsten uit verhuur, zorg en/of andersoortige dienstverlening, is een voorziening opgenomen. De voorziening is bepaald tegen het bedrag dat nodig is op balansdatum om het huurcontract af te wikkelen.

### **Langlopende schulden**

Onder de langlopende schulden worden schulden opgenomen met een resterende looptijd van meer dan één jaar. De aflossingsverplichtingen voor het komend jaar van de langlopende schulden worden opgenomen onder de kortlopende schulden. De grondslagen voor de waardering van langlopende schulden zijn beschreven onder de toelichting op de Financiële instrumenten.

### **Kortlopende schulden**

De kortlopende schulden hebben een verwachte looptijd van maximaal één jaar. De grondslagen voor de waardering van de kortlopende schulden zijn beschreven onder de toelichting Financiële instrumenten.

### **Operationele leases**

De vennootschap heeft leasecontracten waarbij de voor en nadelen die aan de eigendom verbonden zijn, niet nagenoeg geheel door de vennootschap worden gedragen. Deze leasecontracten worden verantwoord als operationele leasing. Leasebetalingen worden, rekening houdend met ontvangen vergoedingen van de lessor, op lineaire basis verwerkt in de geconsolideerde winst en verliesrekening over de looptijd van het contract.

### **Financiële instrumenten**

Financiële instrumenten omvatten handels- en overige vorderingen, geldmiddelen, leningen en overige financieringsverplichtingen, handelsschulden en overige te betalen posten. Financiële instrumenten omvatten tevens in contracten besloten afgeleide financiële instrumenten (derivaten). Financiële instrumenten, inclusief de van de basiscontracten gescheiden afgeleide financiële instrumenten, worden bij de eerste opname verwerkt tegen reële waarde. Na de eerste opname (tegen reële waarde) worden financiële instrumenten gewaardeerd op de manier zoals beschreven in de grondslagen voor de desbetreffende financiële instrumenten. Een financieel instrument wordt niet langer in de balans opgenomen indien een transactie ertoe leidt dat alle of nagenoeg alle rechten op economische voordelen en alle of nagenoeg alle risico's met betrekking tot de positie aan een derde zijn overgedragen.

## 1.4 GRONDSLAGEN VAN WAARDERING EN RESULTAATBEPALING

### 1.4.3 Grondslagen van resultaatbepaling

#### **Algemeen**

Het resultaat wordt bepaald als het verschil tussen de baten en de lasten over het verslagjaar, met inachtneming van de hiervoor reeds vermelde grondslagen. Baten en lasten worden verwerkt in het jaar waarop zij betrekking hebben. Daarbij wordt voorzichtigheid betracht overeenkomstig de grondslagen die gelden voor het opnemen van activa en passiva (zoals eerder vermeld).

Baten worden in de winst- en verliesrekening opgenomen wanneer een vermeerdering van het economisch potentieel, samenhangend met een vermeerdering van een actief of een vermindering van een verplichting, heeft plaatsgevonden, waarvan de omvang betrouwbaar kan worden vastgesteld. Lasten worden verwerkt wanneer een vermindering van het economisch potentieel, samenhangend met een vermindering van een actief of een vermeerdering van een verplichting, heeft plaatsgevonden, waarvan de omvang betrouwbaar kan worden vastgesteld.

Baten worden verantwoord in het jaar waarin de baten zijn gerealiseerd. Lasten worden in aanmerking genomen in het jaar waarin deze voorzienbaar zijn. De overige baten en lasten worden toegerekend aan de verslagperiode waarop deze betrekking hebben. Baten (waaronder nagekomen budgetaanpassingen) en lasten uit voorgaande jaren die in dit boekjaar zijn geconstateerd, worden aan dit boekjaar toegerekend.

#### **Opbrengsten, baten uit professionele zorgverlening**

Netto-omzet omvat de opbrengsten uit levering van goederen en diensten en gerealiseerde projectopbrengsten uit hoofde van onderhanden projecten onder aftrek van kortingen en dergelijke en van over de omzet geheven belastingen.

Opbrengsten uit het verlenen van diensten worden opgenomen in de netto omzet tegen de reële waarde van de ontvangsten of de te ontvangen vergoeding, na aftrek van tegemoetkomingen en kortingen. Opbrengsten uit het verlenen van diensten worden in de winst- en verliesrekening verwerkt wanneer het bedrag van de opbrengsten op betrouwbare wijze kan worden bepaald, de inning van de te ontvangen vergoeding waarschijnlijk is, de mate waarin de dienstverlening op balansdatum is verricht betrouwbaar kan worden bepaald en de reeds gemaakte kosten en de kosten die (mogelijk) nog moeten worden gemaakt om de dienstverlening te voltooien op betrouwbare wijze kunnen worden bepaald. Indien het resultaat van een bepaalde opdracht tot dienstverlening niet op betrouwbare wijze kan worden bepaald, worden de opbrengsten verwerkt tot het bedrag van de kosten van de dienstverlening die worden gedekt door opbrengsten.

Opbrengsten uit de verkoop van goederen worden verwerkt zodra alle belangrijke rechten en risico's met betrekking tot de eigendom van de goederen zijn overgedragen aan de koper.

Huuropbrengsten uit vastgoedbeleggingen worden lineair in de winst-en-verliesrekening opgenomen op basis van de duur van de huurovereenkomst. Vergoedingen ter stimulering van het sluiten van huurovereenkomsten, worden als integraal deel van de totale huuropbrengsten verwerkt.

#### **DBC-zorgproducten/onderhanden werk**

Zodra een betrouwbare schatting kan worden gemaakt van het resultaat van onderhanden DBC-zorgproducten, worden de opbrengsten en kosten in de winst- en verliesrekening verwerkt naar rato van de verrichte prestaties per balansdatum. Onder opbrengsten wordt verstaan de in het contract met de zorgverzekeraar overeengekomen opbrengsten, indien en voor zover het waarschijnlijk is dat de opbrengsten zullen worden gerealiseerd en betrouwbaar kunnen worden bepaald.

De mate waarin prestaties van een DBC-contract zijn verricht wordt bepaald aan de hand van de tot de balansdatum gemaakte kosten in verhouding tot de geschatte totale kosten van het contract. Indien het resultaat van een onderhanden traject niet betrouwbaar kan worden bepaald, worden de opbrengsten slechts verwerkt tot het bedrag van de gemaakte kosten dat waarschijnlijk kan worden verhaald. Verwachte verliezen op contracten worden onmiddellijk in de winst- en verliesrekening opgenomen.

## 1.4 GRONDSLAGEN VAN WAARDERING EN RESULTAATBEPALING

### **Kosten uitbesteed werk en andere externe kosten**

Kosten uitbesteed werk en andere externe kosten worden toegerekend aan de periode waarop zij betrekking hebben.

#### ***Personele kosten***

De beloningen van het personeel worden als last in de winst-en-verliesrekening verantwoord in de periode waarin de arbeidsprestatie wordt verricht en, voor zover nog niet uitbetaald, als verplichting op de balans opgenomen. Als de reeds betaalde bedragen de verschuldigde beloningen overtreffen, wordt het meerdere opgenomen als een overlopend actief voor zover er sprake zal zijn van terugbetaling door het personeel of van verrekening met toekomstige betalingen door de stichting.

Voor de beloningen met opbouw van rechten worden de verwachte lasten gedurende het dienstverband in aanmerking genomen. Toevoegingen aan en vrijval van verplichtingen worden ten laste respectievelijk ten gunste van de winst-en-verliesrekening gebracht.

Indien een beloning wordt betaald, waarbij geen rechten worden opgebouwd (bijvoorbeeld doorbetaling in geval van ziekte of arbeidsongeschiktheid) worden de verwachte lasten verantwoord in de periode waarover deze beloning is verschuldigd. Voor op balansdatum bestaande verplichtingen tot het in de toekomst doorbetalen van beloningen (inclusief ontslagvergoedingen) aan personeelsleden die op balansdatum naar verwachting blijvend geheel of gedeeltelijk niet in staat zijn om werkzaamheden te verrichten door ziekte of arbeidsongeschiktheid wordt een voorziening opgenomen.

De verantwoorde verplichting betreft de beste schatting van de bedragen die noodzakelijk zijn om de desbetreffende verplichting op balansdatum af te wikkelen. De beste schatting is gebaseerd op contractuele afspraken met personeelsleden (CAO en individuele arbeidsovereenkomsten). Toevoegingen aan en vrijval van verplichtingen worden ten laste respectievelijk ten gunste van de winst-en-verliesrekening gebracht.

Ontslagvergoedingen zijn vergoedingen die worden toegekend in ruil voor de beëindiging van het dienstverband. Een uitkering als gevolg van ontslag wordt als verplichting en als last verwerkt als de onderneming zich aantoonbaar onvoorwaardelijk heeft verbonden tot betaling van een ontslagvergoeding. Als het ontslag onderdeel is van een reorganisatie, worden de kosten van de ontslagvergoeding opgenomen in de reorganisatievergoeding.

### **Afschrijvingen op immateriële en materiële vaste activa**

Immateriële vaste activa inclusief goodwill en materiële vaste activa worden vanaf het moment van gereedheid voor ingebruikneming afgeschreven over de verwachte toekomstige gebruiksduur van het actief. Over terreinen en vastgoedbeleggingen wordt niet afgeschreven.

Indien een schattingswijziging plaatsvindt van de toekomstige gebruiksduur, dan worden de toekomstige afschrijvingen aangepast. Boekwinsten en verliezen uit de incidentele verkoop van immateriële en materiële vaste activa zijn begrepen onder de afschrijvingen.

Immateriële vaste activa inclusief goodwill en materiële vaste activa worden vanaf het moment van gereedheid voor ingebruikneming afgeschreven over de verwachte toekomstige gebruiksduur van het actief. Over terreinen en vastgoedbeleggingen wordt niet afgeschreven.

Indien een schattingswijziging plaatsvindt van de toekomstige gebruiksduur, dan worden de toekomstige afschrijvingen aangepast. Boekwinsten en verliezen uit de incidentele verkoop van immateriële en materiële vaste activa zijn begrepen onder de afschrijvingen.

### ***Pensioenen***

Stichting Zorggroep Florence heeft voor haar werknemers een toegezegde pensioenregeling. Hiervoor in aanmerking komende werknemers hebben op de pensioengerechtigde leeftijd recht op een pensioen dat is gebaseerd op het gemiddeld verdiende loon berekend over de jaren dat de werknemer pensioen heeft opgebouwd bij Stichting Zorggroep Florence. De verplichtingen, die voortvloeien uit deze rechten van haar personeel, zijn ondergebracht bij het bedrijfstakpensioenfonds Zorg en Welzijn (PFZW). Stichting Zorggroep Florence betaalt hiervoor premies waarvan de helft door de werkgever wordt betaald en de helft door de werknemer. De pensioenrechten worden jaarlijks geïndexeerd, indien en voor zover de dekkingsgraad van het pensioenfonds (het vermogen van het pensioenfonds gedeeld door haar financiële verplichtingen) dit toelaat.

Stichting Zorggroep Florence heeft geen verplichting tot het voldoen van aanvullende bijdragen in geval van een tekort bij het pensioenfonds, anders dan het effect van hogere toekomstige premies. Stichting Zorggroep Florence heeft daarom alleen de verschuldigde premies tot en met het einde van het boekjaar in de jaarrekening verantwoord.

## 1.4 GRONDSLAGEN VAN WAARDERING EN RESULTAATBEPALING

### Financiële baten en lasten

Rentebaten en rentelasten worden tijdsevenredig verwerkt, rekening houdend met de effectieve rentevoet van de desbetreffende activa en passiva. Bij de verwerking van de rentelasten wordt rekening gehouden met de verantwoorde transactiekosten op de ontvangen leningen.

### Resultaat deelnemingen

Het aandeel in het resultaat van ondernemingen waarin wordt deelgenomen omvat het aandeel van de instelling in de resultaten van deze deelnemingen. Resultaten op transacties waarbij overdracht van activa en passiva tussen de instelling en haar deelnemingen en tussen deelnemingen onderling heeft plaatsgevonden, zijn geëlimineerd voor zover deze als niet gerealiseerd kunnen worden beschouwd. Het resultaat deelnemingen is als onderdeel van de financiële baten en lasten in de winst- en verliesrekening verantwoord.

#### 1.4.4 Belastingen

Belastingen omvatten de over de verslagperiode verschuldigde en verrekenbare winstbelastingen en latente belastingen. De belastingen worden in de winst- en verliesrekening opgenomen. De belasting over het resultaat wordt berekend over het resultaat voor belastingen in de winst-en-verliesrekening, rekening houdend met beschikbare, fiscaal compensabele verliezen uit voorgaande boekjaren (voor zover niet opgenomen in de latente belastingvorderingen) en vrijgestelde winstbestanddelen en na bijtelling van niet-aftrekbare kosten. Tevens wordt rekening gehouden met wijzigingen die optreden in de latente belastingvorderingen en latente belastingsschulden uit hoofde van wijzigingen in het te hanteren belastingtarief. Latente belastingvorderingen en -verplichtingen worden gewaardeerd tegen nominale waarde.

#### 1.4.5 Kasstroomoverzicht

Het kasstroomoverzicht is opgesteld volgens de indirecte methode.

De geldmiddelen in het kasstroomoverzicht bestaan uit de liquide middelen, met uitzondering van deposito's met een looptijd langer dan drie maanden. Kasstromen in vreemde valuta zijn omgerekend tegen een geschatte gemiddelde koers. Koersverschillen op geldmiddelen worden afzonderlijk in het kasstroomoverzicht getoond.

Ontvangsten en uitgaven uit hoofde van interest, ontvangen dividenden en winstbelastingen zijn opgenomen onder de kasstroom uit operationele activiteiten.

Betaalde dividenden zijn opgenomen onder de kasstroom uit financieringsactiviteiten. De verkrijgingsprijs van de verworven groepsmaatschappij is opgenomen onder de kasstroom uit investeringsactiviteiten, voor zover betaling in geld heeft plaatsgevonden. De geldmiddelen die in de verworven groepsmaatschappij aanwezig zijn, zijn op de aankoopprijs in mindering gebracht.

Transacties waarbij geen instroom of uitstroom van kasmiddelen plaatsvindt, waaronder het aangaan van een financiële lease overeenkomst, zijn niet in het kasstroomoverzicht opgenomen. De waarde van de gerelateerde activa en leaseverplichting zijn in de toelichting van balansposten verantwoord. De betaling van de leasetermijnen uit hoofde van het financiële leasingcontract zijn voor het gedeelte dat betrekking heeft op de aflossing als een uitgave uit financieringsactiviteiten aangemerkt en voor het gedeelte dat betrekking heeft op de interest als een uitgave uit operationele activiteiten.

#### 1.4.6 Grondslagen voor gebeurtenissen na balansdatum

Gebeurtenissen die nadere informatie geven over de feitelijke situatie per balansdatum en die blijken tot aan de datum van het opmaken van de jaarrekening worden verwerkt in de jaarrekening.

Gebeurtenissen die geen nadere informatie geven over de feitelijke situatie per balansdatum worden niet in de jaarrekening verwerkt. Als dergelijke gebeurtenissen van belang zijn voor de oordeelsvorming van de gebruikers van de jaarrekening, worden de aard en de geschatte financiële gevolgen ervan toegelicht in de jaarrekening.

#### 1.4.7 Waarderingsgrondslagen WNT

Voor de uitvoering van de Wet normering topinkomens (WNT) heeft de instelling zich gehouden aan de wet- en regelgeving inzake de WNT, waaronder de instellingsspecifieke (sectorale) regels. De WNT- verantwoording inzake Stichting Zorggroep Florence is opgenomen in de toelichting op de enkelvoudige winst- en verliesrekening.

## 1.5 TOELICHTING OP DE GECONSOLIDEERDE BALANS PER 31 DECEMBER 2024

## ACTIVA

## 1. Materiële vaste activa

	<u>31-dec-24</u>	<u>31-dec-23</u>
	€	€
<i>De specificatie is als volgt:</i>		
Bedrijfsgebouwen en -terreinen	60.693.975	65.926.829
Machines en installaties	5.195.691	6.152.031
Andere vaste bedrijfsmiddelen	32.225.985	26.477.353
Vaste bedrijfsmiddelen in uitvoering en vooruitbetaald op materiële vaste activa	2.356.112	1.889.869
Niet aan de bedrijfsuitoefening dienstbaar	0	0
<b>Totaal materiële vaste activa</b>	<u><u>100.471.763</u></u>	<u><u>100.446.082</u></u>

*Het verloop van de materiële activa in het verslagjaar is als volgt weer te geven:*

	<u>2024</u>	<u>2023</u>
	€	€
Boekwaarde per 1 januari	100.446.082	99.871.123
Bij: investeringen	11.125.577	13.987.506
Af: afschrijvingen	11.099.896	11.118.423
Af: bijzondere waardeverminderingen	0	2.122.000
Af: herrubricering investeringen	0	172.124
<b>Boekwaarde per 31 december</b>	<u><u>100.471.763</u></u>	<u><u>100.446.082</u></u>

**Toelichting:**

De vaste activa zijn als zekerheid gesteld voor de langlopende schulden. Voor een nadere toelichting wordt verwezen naar het overzicht van de langlopende leningen in onderdeel 2.6.

**Toelichting op belangen in andere rechtspersonen of vennootschappen:**

<b>Naam en rechtsvorm en woonplaats rechtspersoon</b>	<b>Kernactiviteit</b>	<b>Verschaft kapitaal</b>	<b>Kapitaalbelang (in %)</b>	<b>Eigen vermogen</b>	<b>Resultaat</b>
				€	€

**Rechtstreekse kapitaalbelangen >= 20%:****Belangen samen met dochtermaatschappijen:**

Floor Housekeeping B.V. Rijswijk	Verricht facilitaire zorgondersteunende diensten	9.180	51,00%	549.787	-2.517
Florein Holding B.V. 's-Gravenhage	Holding Florein Zorg B.V. en Florein Bemiddeling B.V.	140.625	56,25%	4.233.102	1.100.351
Allure Thuis B.V. Rijswijk	Verleent diensten aan zelfstandigen zonder personeel in de zorg- en dienstverlening.	2.000	100,00%	5.134	-38.141



## 1.5 TOELICHTING OP DE GECONSOLIDEERDE BALANS PER 31 DECEMBER 2024

	<u>31-dec-24</u>	<u>31-dec-23</u>
	€	€
Waarvan gepresenteerd als:		
- vorderingen uit hoofde van financieringstekort	1.123.471	772.098
- schulden uit hoofde van financieringsoverschot	0	0
	<u>1.123.471</u>	<u>772.098</u>

<b>Specificatie financieringsverschil in het boekjaar</b>	<u>31-dec-24</u>	<u>31-dec-23</u>
	€	€
Wettelijk budget voor aanvaardbare kosten	179.300.978	161.196.983
Af: vergoedingen ter dekking van het wettelijk budget	178.284.778	160.424.885
Totaal financieringsverschil	<u>1.016.200</u>	<u>772.098</u>

**Toelichting:**

De voorziening die in aftrek op de vordering handelsdebiteuren is gebracht, bedraagt € 200.000 ( € 184.000).  
De voorziening is dynamisch bepaald rekening houdende met eventuele bijzondere dossiers.

**4. Liquide middelen**

De specificatie is als volgt:

	<u>31-dec-24</u>	<u>31-dec-23</u>
	€	€
Bankrekeningen	26.779.171	24.548.820
Totaal liquide middelen	<u>26.779.171</u>	<u>24.548.820</u>

**Toelichting:**

De liquide middelen staan vrij ter beschikking aan de Zorggroep met uitzondering van de afgegeven bankgaranties voor in totaal € 145.000.

**PASSIVA****5. Eigen vermogen**

Het eigen vermogen bestaat uit de volgende componenten:

	<u>31-dec-24</u>	<u>31-dec-23</u>
	€	€
Gestort en opgevraagd kapitaal	1.175	1.175
Bestemmingsfonds	61.110.154	52.758.174
Overige reserves	3.820.833	3.820.833
Totaal eigen vermogen	<u>64.932.162</u>	<u>56.580.182</u>

**Gestort en opgevraagd kapitaal**

Het verloop is als volgt weer te geven:

	<u>Saldo per</u>	<u>Resultaat-</u>	<u>Overige</u>	<u>Saldo per</u>
	<u>1-jan-2024</u>	<u>bestemming</u>	<u>mutaties</u>	<u>31-dec-2024</u>
	€	€	€	€
Gestort en opgevraagd kapitaal	1.175	0	0	1.175
Totaal gestort en opgevraagd kapitaal	<u>1.175</u>	<u>0</u>	<u>0</u>	<u>1.175</u>

1.5 TOELICHTING OP DE GECONSOLIDEERDE BALANS PER 31 DECEMBER 2024

**Bestemmingsfonds**

<i>Het verloop is als volgt weer te geven:</i>	<u>Saldo per 1-jan-2024</u>	<u>Resultaat- bestemming</u>	<u>Overige mutaties</u>	<u>Saldo per 31-dec-2024</u>
	€	€	€	€
Bestemmingsfonds:				
Reserve aanvaardbare kosten	52.758.174	8.351.980		61.110.154 0
<b>Totaal bestemmingsfonds</b>	<u>52.758.174</u>	<u>8.351.980</u>	<u>0</u>	<u>61.110.154</u>

**Overige reserves**

<i>Het verloop is als volgt weer te geven:</i>	<u>Saldo per 1-jan-2024</u>	<u>Resultaat- bestemming</u>	<u>Overige mutaties</u>	<u>Saldo per 31-dec-2024</u>
	€	€	€	€
Overige reserves:				
Algemene reserve	3.820.833			3.820.833 0
<b>Totaal overige reserves</b>	<u>3.820.833</u>	<u>0</u>	<u>0</u>	<u>3.820.833</u>

**Toelichting:**

Het aansprakelijk vermogen per 31 december 2024 bedraagt € 64,9 miljoen (2023: € 56,6 miljoen)

**6. Aandeel van derden in groepsvermogen**

<i>Het verloop is als volgt weer te geven:</i>	<u>31-dec-24</u>	<u>31-dec-23</u>
	€	€
Boekwaarde per 1 januari	1.887.028	2.048.628
Bij: aandeel van derden in resultaat	480.171	334.596
Af: aandeel van derden in dividenduitkering	-319.316	-496.196
Af: overige correcties naar aanleiding van definitieve resultaten	696	
<b>Boekwaarde per 31 december</b>	<u>2.048.579</u>	<u>1.887.028</u>

**Toelichting:**

Het aandeel van derden betreft het minderheidsbelang van derden in Floor Housekeeping B.V. en Florein Holding B.V.

**7. Voorzieningen**

<i>Het verloop is als volgt weer te geven:</i>	<u>Saldo per 1-jan-2024</u>	<u>Dotatie</u>	<u>Onttrekking</u>	<u>Vrijval</u>	<u>Saldo per 31-dec-2024</u>
	€	€	€	€	€
- jubileumverplichtingen	2.342.830	277.900	107.058	0	2.513.672
- doorbetaling na 45 dienstjaren	1.200.000	394.191	458.191	0	1.136.000
- langdurig zieken	2.192.111	133.392	0	0	2.325.503
- verlieslatend contract	578.501	0	0	578.501	0
<b>Totaal voorzieningen</b>	<u>6.313.442</u>	<u>805.483</u>	<u>565.249</u>	<u>578.501</u>	<u>5.975.175</u>

*Toelichting in welke mate (het totaal van) de voorzieningen als langlopend moeten worden beschouwd:*

	<u>31-dec-2024</u>
	€
	€0.000
Kortlopend deel van de voorzieningen (< 1 jr.)	1.098
Langlopend deel van de voorzieningen (> 1 jr.)	5.003
hiervan > 5 jaar	2.128

1.5 TOELICHTING OP DE GECONSOLIDEERDE BALANS PER 31 DECEMBER 2024

**Toelichting per categorie voorziening:**

*Voorziening jubileumverplichtingen*

De jubileumvoorziening betreft een voorziening voor toekomstige jubileumuitkeringen op basis van de duur van het dienstverband. De voorziening betreft het geschatte bedrag van de in de toekomst uit te keren jubileumuitkeringen. De berekening is gebaseerd op de gratificatieregeling van de CAO met een schatting van de blijfkansen.

*Voorziening doorbetaling na 45 dienstjaren*

De voorziening doorbetaling na 45 dienstjaren betreft een voorziening voor medewerkers die gebruik maken van de regeling om na 45 dienstjaren in de zorg- en welzijnssector vervroegd uit te treden en voor de medewerkers die naar verwachting in de toekomst zullen opteren voor het gebruik van de regeling. Binnen deze regeling hebben medewerkers die opteren voor de regeling en voldoen aan de voorwaarden, recht op een maandelijkse uitkering die voor rekening van de werkgever komt. De voorziening betreft de beste schatting van de contante waarde van de verschuldigde uitkeringen en daarmee samenhangende kosten. Hiervoor is bepaald welke medewerkers voldoen aan de voorwaarden voor de regeling en is per medewerker een inschatting gemaakt van de kans dat daadwerkelijk wordt geopteerd voor de regeling. De voorziening is bepaald op basis van de verplichting per balansdatum methode.

*Voorziening langdurig zieken*

Voor langdurig zieken is een voorziening gevormd op basis van de contante waarde van de verwachte loonkosten in de eerste twee jaren van de arbeidsongeschiktheid (voor medewerkers die naar verwachting niet zullen terugkeren in het arbeidsproces), voorzover deze na 31 december 2023 vallen, gebaseerd op 100 % gedurende het eerste jaar en 70 % gedurende het tweede jaar. De voorziening is gebaseerd op nominale waarde.

*Voorziening verlieslatende contracten*

Het huurcontract van de bedrijfsruimte aan de Marterrade 10 had een looptijd tot 2028. In verband met de leegstand van de bedrijfsruimte was in de afgelopen jaren een voorziening opgenomen. In het verslag jaar is de huurovereenkomst voortijdig afgekocht, daarmee komt de voorziening voor deze verlieslatende contract te vervallen.

**8. Langlopende schulden**

De specificatie is als volgt:

	<u>31-dec-24</u>	<u>31-dec-23</u>
	€	€
Schulden aan banken	24.761.814	34.066.044
Totaal langlopende schulden (voor meer dan 1 jaar)	<u>24.761.814</u>	<u>34.066.044</u>

Het verloop is als volgt weer te geven:

	<u>2024</u>	<u>2023</u>
	€	€
Stand per 1 januari	38.314.095	43.589.646
Bij: nieuwe leningen	0	0
Af: aflossingen	9.633.818	5.275.551
Stand per 31 december	<u>28.680.277</u>	<u>38.314.095</u>
Af: aflossingsverplichting komend boekjaar	3.918.463	4.248.051
Stand langlopende schulden per 31 december	<u>24.761.814</u>	<u>34.066.044</u>

Toelichting in welke mate (het totaal van) de langlopende schulden als langlopend moeten worden beschouwd:

	<u>2024</u>	<u>2023</u>
	€	€
Kortlopend deel van de langlopende schulden (< 1 jr.), aflossingsverplichtingen	3.918.463	4.248.051
Langlopend deel van de langlopende schulden (> 1 jr.) (balanspost)	24.761.815	34.066.045
hiervan > 5 jaar	8.721.708	15.110.061

Voor een nadere toelichting op de langlopende schulden wordt verwezen naar het overzicht langlopende schulden (onderdeel 2.7). De aflossingsverplichtingen komend boekjaar zijn verantwoord onder de kortlopende schulden.

## 1.5 TOELICHTING OP DE GECONSOLIDEERDE BALANS PER 31 DECEMBER 2024

**Toelichting:**

In het kader van de financiering van de langlopende schulden en rekening-courant faciliteit zijn met de geldverstrekkers ratio's afgesproken. De ratio's bedragen als volgt op basis van de geconsolideerde cijfers ten opzichte van de interne normen.

Ratio's:	31-12-2024	Norm 2024	31-12-2023	Norm 2023
- Debt Service Coverage Ratio	3,8	1,4	2,8	1,4
- Solvabiliteit	45,9%	25,0%	40,5%	25,0%
- EBITDA (€ mln)	22,2	16	19,2	16

**9. Kortlopende schulden**

De specificatie is als volgt:

	<u>31-dec-24</u>	<u>31-dec-23</u>
	€	€
Vooruit ontvangen bedragen	67.280	21.347
Schulden aan leveranciers en handelskredieten	11.915.421	11.485.789
Belastingen en premies sociale verzekeringen	3.541.813	2.844.486
Schulden terzake van pensioenen	<u>1.914.644</u>	<u>1.722.043</u>
	<u>17.439.158</u>	<u>16.073.665</u>
Overige schulden:		
- Aflossingsverplichtingen komend boekjaar langlopende leningen	3.918.463	4.248.051
- Nog te betalen salarissen	4.280.754	3.610.775
- Interest	475.000	240.535
- Overige	4.512.503	5.041.996
Overige passiva:		
- Vakantiegeld	4.943.835	4.290.562
- Vakantiedagen	<u>8.238.392</u>	<u>7.401.387</u>
	<u>26.368.947</u>	<u>24.833.306</u>
Totaal overige kortlopende schulden	<u>43.808.105</u>	<u>40.906.971</u>

**Toelichting:**

Florence heeft een kredietfaciliteit in rekening-courant van ING Bank. De faciliteit bedraagt maximaal EUR 6 miljoen, en heeft een looptijd van één jaar tot 08-06-25. De faciliteit maakt onderdeel uit van een totaal financieringsarrangement met ING Bank, waarbinnen ook langlopende leningen zijn opgenomen. In het kader van het totale financieringsarrangement zijn de volgende zekerheden verstrekt:

- Recht van hypotheek op vastgoedobjecten (1e en 2e rang);
- Ratio-afspraken zoals weergegeven;
- Verpanding boekvorderingen (eerste pandrecht) van Stichting Zorggroep Florence.

**10. Financiële instrumenten***Algemeen*

De instelling maakt in de normale bedrijfsuitoefening gebruik van uiteenlopende financiële instrumenten die de instelling blootstellen aan markt- en/of kredietrisico's. Deze betreffen financiële instrumenten die in de balans zijn opgenomen.

De instelling handelt niet in financiële derivaten en heeft procedures en gedragslijnen om de omvang van het kredietrisico bij elke tegenpartij of markt te beperken. Bij het niet nakomen door een tegenpartij van aan de instellingen verschuldigde betalingen blijven eventuele daaruit voortvloeiende verliezen beperkt tot de marktwaarde van de desbetreffende instrumenten. De contractwaarde of fictieve hoofdsommen van de financiële instrumenten zijn slechts een indicatie van de mate waarin van dergelijke financiële instrumenten gebruik wordt gemaakt en niet van het bedrag van de krediet- of marktrisico's.

## 1.5 TOELICHTING OP DE GECONSOLIDEERDE BALANS PER 31 DECEMBER 2024

De stichting loopt hoofdzakelijk kredietrisico over vorderingen opgenomen onder financiële vaste activa, vorderingen en overlopende activa en de liquide middelen. Het kredietrisico is geconcentreerd bij zorgkantoren, diverse gemeenten (WMO) en zorgverzekeraars (wijkverpleging, GRZ, MSVT en eerstelijnszorg) voor een totaalbedrag van EUR 7,5 mln. Met deze tegenpartijen bestaat een lange relatie en ze hebben vrijwel altijd aan hun betalingsverplichtingen voldaan.

De liquide middelen staan uit bij banken die minimaal een A-rating hebben.

Florence heeft vorderingen verstrekt aan maatschappijen waarin wordt deelgenomen. Bij deze partijen is geen historie van wanbetaling bekend.

### *Renterisico en kasstroomrisico*

Het renterisico is beperkt tot eventuele veranderingen in de marktwaarde van opgenomen en uitgegeven leningen. Bij deze leningen is sprake van een vast rentepercentage over de gehele looptijd. De leningen worden aangehouden tot het einde van de looptijd. De instelling heeft derhalve als beleid om geen afgeleide financiële instrumenten te gebruiken om (tussentijdse) rentefluctuaties te beheersen.

### *Reële waarde*

De reële waarde van de langlopende schulden wijkt niet af van de boekwaarde.

## 11.a. Niet in de balans opgenomen verplichtingen en niet in de balans opgenomen activa

### **Fiscale eenheid**

Stichting Zorggroep Florence maakt onderdeel uit van een fiscale eenheid omzetbelasting met Florein Zorg BV en Florence Allure Thuis BV. Florence is uit dien hoofde hoofdelijk aansprakelijk voor de schulden van de fiscale eenheid.

### **Huurverplichtingen onroerende zaken (> € 200.000 p/jr)**

De instelling heeft de volgende meerjarige verplichtingen uit hoofde van lopende huurovereenkomsten.

Locatienaam (V&V)	Adres	Verhuurder	Overeenkomst	Huur €. <b>000</b>	Periode
Oostduin	Goetlijfstraat 5, 's-Gravenhage	Staedion	31-12-2030	1.063	<1 Jaar
				4.252	>1 <5 Jaar
				1.063	> 5 Jaar
Houthaghe	Toon Dupuisstraat 10, 's-Gravenhage	Staedion	01-03-2032	877	<1 Jaar
				3.506	>1 <5 Jaar
				1.899	> 5 Jaar
Mariënpark	Mariënpark 1, 2264 CH Leidschendam	Bouwinvest Dutch Institutional Healthcare Fund N.V.	08-03-2034	715	<1 Jaar
				2.858	>1 <5 Jaar
				2.292	> 5 Jaar
Hoofdkantoor	Laan van Zuid Hoorn 14, Riiswijk	DHVM Vastgoed- management B.V.	01-11-2033	216	<1 Jaar
				865	>1 <5 Jaar
				828	> 5 Jaar

## 1.5 TOELICHTING OP DE GECONSOLIDEERDE BALANS PER 31 DECEMBER 2024

### **Garant- en borgstellingen:**

Stichting Zorggroep Florence heeft bankgaranties verstrekt aan een aantal verhuurders ten behoeve van de huurverplichtingen. Het totaalbedrag van de verstrekte bankgaranties bedraagt € 145.000.

De looptijd(en) van de bankgaranties is gekoppeld aan de looptijden van de huurcontracten.

### **Onzekerheden opbrengstverantwoording**

Als gevolg van materiële nacontroles door zorgkantoren, zorgverzekeraars en gemeenten op de gedeclareerde zorgprestaties en maatschappelijke ondersteuning kunnen correcties noodzakelijk zijn op de gedeclareerde productie. De effecten van eventuele materiële nacontroles zijn voortsnog onzeker. Stichting Zorggroep Florence heeft op basis van een risicoanalyse een zo nauwkeurig mogelijke inschatting gemaakt van de hieruit voortvloeiende risico's en verplichtingen. Daarbij is rekening gehouden met uitkomsten van interne en externe controles.

Dezelfde onzekerheid is aan de orde met betrekking tot de definitieve vaststelling van subsidies. Ook hiervoor geldt dat op basis van landelijke en lokale richtlijnen en afspraken een zo nauwkeurig mogelijke schatting is gemaakt van de te verwerken opbrengsten. Niet uitgesloten kan worden dat de verwerkte bedragen bij de definitieve vaststelling nog substantieel bijgesteld worden. Deze bijstellingen zullen dan in het resultaat van het boekjaar verwerkt worden, waarin de bijstelling voldoende aannemelijk wordt.

Stichting Zorggroep Florence verwacht uit hoofde van genoemde nacontroles, subsidievaststellingen en de vaststelling van de coronacompensatie overigens geen noemenswaardige correcties op de verantwoorde opbrengsten.

### **Obligo WFz**

De stichting heeft per balansdatum een lening opgenomen onder borgstelling van het WFz. Het WFz is een garantiefonds. Mocht de situatie voorkomen dat het risicovermogen van het WFz onvoldoende is om dekking te geven bij één of meerdere aangesloten leden, kan het WFz langgaan bij de aangesloten deelnemers. De obligo-verplichting bedraagt maximaal 3% van de nog uitstaande garanties van elke individuele deelnemer. Per 31 december 2024 bedraagt de obligo € 60.375.

### **11.b. Mogelijke rechten of verplichtingen in het kader van de niet in de balans opgenomen regelingen**

#### **Uitspraak Europees Hof over overwerkvergoeding voor deeltijdwerkers**

Op 29 juli 2024 heeft het Europese Hof een uitspraak gedaan met betrekking tot de overwerkvergoeding voor medewerkers die in deeltijd werken. De uitspraak kan gevolgen hebben voor de wijze waarop overuren worden beloond en zou mogelijk kunnen leiden tot een nabetaling met terugwerkende kracht voor deeltijdwerkers.

Op dit moment wordt onderzocht of en in hoeverre deze uitspraak van het Europese Hof van toepassing is op de zorgsector en op de verschillende (al dan niet algemeen verbindend verklaarde) Cao's die in de zorg worden gebruikt, en welke financiële impact dit met zich mee kan brengen. Er zijn ten aanzien van de uitspraak van het Europese Hof nog veel vragen en onzekerheden, onder andere over een eenduidig te maken onderscheid tussen voltijdwerkers en deeltijdwerkers, over welke periode met terugwerkende kracht deze uitspraak van toepassing zou zijn, over het effect van de in veel cao's c.q. zorgorganisaties toegepaste jaarsystematiek en over de beschikbaarheid en betrouwbaarheid van de benodigde onderliggende data.

De mogelijke verplichtingen die voortvloeien uit de uitspraak van het Europese Hof zijn als gevolg van deze vragen en onzekerheden op dit moment nog niet met voldoende zekerheid vast te stellen. Daarom zijn deze niet in de balans opgenomen. Wij volgen de ontwikkelingen nauwgezet en zullen, indien noodzakelijk, in toekomstige verslagperiodes nadere informatie verstrekken over de mogelijke financiële consequenties.

#### **Verplichtingen uit hoofde van het macrobeheersinstrument**

Bij het opstellen van de jaarrekening 2023/2024 bestaat nog geen inzicht in realisatie van het mbi-omzetplafond over 2023/2024. Stichting Zorggroep Florence is niet in staat een betrouwbare inschatting te maken van de uit het macrobeheersinstrument voortkomende verplichting en deze te kwantificeren. Als gevolg daarvan is deze verplichting niet tot uitdrukking gebracht in de balans per 31 december 2024.

1.6 TOELICHTING OP DE GECONSOLIDEERDE WINST- EN VERLIESREKENING OVER 2024

**BATEN**

**12. Baten uit beroeps- of bedrijfsmatige zorgverlening**

<i>De specificatie is als volgt:</i>	<u>2024</u>	<u>2023</u>
	€	€
Zorgverzekeringswet	52.884.207	50.711.586
Wet Langdurige Zorg	179.300.978	161.579.886
VWS- en/of Wlz-subsidies	0	0
Overige baten uit beroeps- of bedrijfsmatige zorgverlening	12.968.059	11.663.032
<b>Totaal</b>	<u><u>245.153.244</u></u>	<u><u>223.954.504</u></u>

**13. Overige bedrijfsopbrengsten**

<i>De specificatie is als volgt:</i>	<u>2024</u>	<u>2023</u>
	€	€
Subsidies:		
- Overige en loonkostensubsidies	3.783.254	3.568.292
	<u>3.783.254</u>	<u>3.568.292</u>
Overige opbrengsten:		
- Verhuuropbrengsten	4.197.405	4.264.244
- Opbrengsten servicekosten	740.790	542.447
- Opbrengsten horecavoorzieningen	1.499.165	1.425.779
- Opbrengsten andere dienstverlening aan cliënten	5.713.758	5.026.924
	<u>12.151.118</u>	<u>11.259.394</u>
<b>Totaal</b>	<u><u>15.934.372</u></u>	<u><u>14.827.686</u></u>

**LASTEN**

**14. Kosten uitbesteed werk en andere externe kosten**

<i>De specificatie is als volgt:</i>	<u>2024</u>	<u>2023</u>
	€	€
- Kosten ingehuurd personeel/ uitzendkrachten	28.723.557	26.862.304
<b>Totaal</b>	<u><u>28.723.557</u></u>	<u><u>26.862.304</u></u>

**15. Lonen en salarissen**

<i>De specificatie is als volgt:</i>	<u>2024</u>	<u>2023</u>
	€	€
Lonen en salarissen	127.106.826	115.451.033
Andere personeelskosten	5.318.097	3.634.921
<b>Totaal</b>	<u><u>132.424.923</u></u>	<u><u>119.085.954</u></u>

1.6 TOELICHTING OP DE GECONSOLIDEERDE WINST- EN VERLIESREKENING OVER 2024

Aantal personeelsleden:		
Nederland	2.362	2.353
Buitenland	0	0
Gemiddeld aantal personeelsleden op basis van full-time eenheden	<u>2.362</u>	<u>2.353</u>

**16. Sociale lasten**

<i>De specificatie is als volgt:</i>	<u>2024</u>	<u>2023</u>
	€	€
Sociale lasten	20.683.145	19.746.344
Totaal	<u>20.683.145</u>	<u>19.746.344</u>

**17. Pensioenlasten**

<i>De specificatie is als volgt:</i>	<u>2024</u>	<u>2023</u>
	€	€
Pensioenpremie	10.336.270	9.572.975
Totaal	<u>10.336.270</u>	<u>9.572.975</u>

**18. Afschrijvingen**

	<u>2024</u>	<u>2023</u>
	€	€
Afschrijvingen:		
- materiële vaste activa	11.099.896	11.118.422
- bijzondere waardeverminderingen	-	2.122.000
Totaal afschrijvingen	<u>11.099.896</u>	<u>13.240.422</u>

**Toelichting:**

De bijzondere waardevermindering 2023 betrof de afschrijving ineens van de oorspronkelijke, de eerste plankosten van de grootschalige renovatie van Hofwijck. De voorliggende ontwerpen en bestekken zouden leiden tot een onrendabele investering.

**19. Overige bedrijfskosten**

<i>De specificatie is als volgt:</i>	<u>2024</u>	<u>2023</u>
	€	€
Voedingsmiddelen en hotelmatige kosten	12.777.179	13.630.161
Patiënt- en bewonersgebonden kosten	5.898.340	5.683.893
Algemene kosten	15.673.330	12.761.836
Huur en leasing	3.836.930	4.607.430
Onderhoudskosten	8.583.250	7.610.274
Totaal overige bedrijfskosten	<u>46.769.029</u>	<u>44.293.594</u>

1.6 TOELICHTING OP DE GECONSOLIDEERDE WINST- EN VERLIESREKENING OVER 2024

**20. Rentelasten en soortgelijke kosten**

*De specificatie is als volgt:*

	<u>2024</u>	<u>2023</u>
	€	€
Rentelasten	1.854.962	1.537.218
Totaal	<u>1.854.962</u>	<u>1.537.218</u>

**21. Belastingen**

*De specificatie is als volgt:*

	<u>2024</u>	<u>2023</u>
	€	€
Vennootschapsbelasting	363.683	234.202
Totaal	<u>363.683</u>	<u>234.202</u>

**22. Minderheidsbelang derden**

*De specificatie is als volgt:*

	<u>2024</u>	<u>2023</u>
	€	€
Florein Holding B.V.	481.404	319.862
Floor Housekeeping B.V.	-1.233	5.997
Totaal	<u>480.171</u>	<u>325.859</u>

## **2 ENKELVOUDIG DEEL VAN DE JAARREKENING 2024**

**2.1 ENKELVOUDIGE BALANS PER 31 DECEMBER 2024**  
(na resultaatbestemming)

	<u>Ref.</u>	<u>31-dec-24</u>	<u>31-dec-23</u>
		€	€
<b>ACTIVA</b>			
<b>Vaste activa</b>			
Materiële vaste activa	1	100.068.952	99.931.946
Financiële vaste activa	2	2.739.445	2.574.052
		<u>102.808.397</u>	<u>102.505.998</u>
<b>Vlottende activa</b>			
Onderhanden werk uit hoofde van DBC's/ DBC-zorgproducten	3	2.246.398	2.084.432
Vorderingen	4	8.807.294	10.788.425
Liquide middelen	5	21.829.403	20.595.360
		<u>32.883.095</u>	<u>33.468.217</u>
<b>Totaal activa</b>		<u><u>135.691.492</u></u>	<u><u>135.974.215</u></u>
<b>PASSIVA</b>			
<b>Eigen vermogen</b>			
Gestort en opgevraagd kapitaal	6	1.175	1.175
Bestemmingsfonds		61.110.154	52.758.174
Overige reserves		3.820.833	3.820.833
		<u>64.932.162</u>	<u>56.580.182</u>
<b>Voorzieningen</b>	7	<b>5.522.000</b>	<b>5.868.500</b>
<b>Langlopende schulden</b>	8	<b>24.761.815</b>	<b>34.066.045</b>
<b>Kortlopende schulden</b>	9	<b>40.475.515</b>	<b>39.459.488</b>
<b>Totaal passiva</b>		<u><u>135.691.492</u></u>	<u><u>135.974.215</u></u>

2.2 ENKELVOUDIGE WINST- EN VERLIESREKENING OVER 2024

	Ref.	2024 €	2023 €
<b>BEDRIJFSOPBRENGSTEN:</b>			
<b>Baten uit beroeps- of bedrijfsmatige zorgverlening</b>	12		
Zorgverzekeringswet		52.884.207	50.711.586
Wet Langdurige Zorg		179.300.978	161.579.886
VWS- en/of Wlz-subsidies		0	0
Overige baten uit beroeps- of bedrijfsmatige zorgverlening		1.049.210	1.058.240
<b>Netto omzet</b>		<b>233.234.395</b>	<b>213.349.712</b>
Overige bedrijfsopbrengsten	13	15.691.850	14.471.631
<b>Som der bedrijfsopbrengsten</b>		<b>248.926.245</b>	<b>227.821.343</b>
<b>BEDRIJFSLASTEN:</b>			
Kosten uitbesteed werk en andere externe kosten	14	30.830.378	29.332.814
Lonen en salarissen	15	119.914.868	108.507.533
Sociale lasten	16	19.152.937	17.525.230
Pensioenlasten	17	9.718.271	8.834.383
Afschrijvingen op immateriële en materiële vaste activa	18	10.961.969	13.101.911
Overige bedrijfskosten	19	48.721.674	45.503.988
<b>Som der bedrijfslasten</b>		<b>239.300.097</b>	<b>222.805.859</b>
<b>BEDRIJFSRESULTAAT</b>		<b>9.626.148</b>	<b>5.015.484</b>
Rentelasten en soortgelijke kosten	20	1.853.690	1.537.218
<b>RESULTAAT</b>		<b>7.772.458</b>	<b>3.478.266</b>
Aandeel in resultaat van ondernemingen waarin wordt deelgenomen	21	579.522	405.052
<b>RESULTAAT NA BELASTINGEN</b>		<b>8.351.980</b>	<b>3.883.318</b>
<b>RESULTAATBESTEMMING</b>			
<i>Het resultaat is als volgt verdeeld:</i>		<b>2024</b>	<b>2023</b>
		€	€
Bestemmingsfonds		8.351.980	3.883.318
		<b>8.351.980</b>	<b>3.883.318</b>

2.3 ENKELVOUDIG KASSTROOMOVERZICHT OVER 2024

	Ref.	2024	2023
		€	€
<b>Kasstroom uit operationele activiteiten</b>			
Bedrijfsresultaat		9.626.148	5.015.484
Aanpassingen voor:			
- afschrijvingen en overige	18	10.961.969	13.101.911
- mutaties voorzieningen	7	<u>-346.500</u>	<u>561.421</u>
		10.615.469	13.663.332
Veranderingen in werkkapitaal:			
- onderhanden werk	3	-161.966	-360.443
- vorderingen	4	1.629.758	-388.664
- vorderingen/schulden uit hoofde van financieringstekort respectievelijk -overschot	5	351.373	3.271.182
- kortlopende schulden (excl. schulden aan banken)	9	<u>1.345.616</u>	<u>-2.023</u>
		<u>3.164.781</u>	<u>2.520.052</u>
Kasstroom uit bedrijfsoperaties		23.406.398	21.198.868
Betaalde interest	20	-1.853.690	-1.537.218
Ontvangen dividenden		<u>414.129</u>	<u>454.599</u>
		<u>-1.439.561</u>	<u>-1.082.619</u>
<b>Totaal kasstroom uit operationele activiteiten</b>		<b>21.966.837</b>	<b>20.116.249</b>
<b>Kasstroom uit investeringsactiviteiten</b>			
Investeringen materiële vaste activa	1	-11.098.975	-13.460.739
Herrubricering materiële vaste activa	1	<u>0</u>	<u>172.124</u>
<b>Totaal kasstroom uit investeringsactiviteiten</b>		<b>-11.098.975</b>	<b>-13.288.615</b>
<b>Kasstroom uit financieringsactiviteiten</b>			
Aflossing langlopende schulden	8	<u>-9.633.818</u>	<u>-5.275.551</u>
<b>Mutatie geldmiddelen</b>		<b><u>1.234.043</u></b>	<b><u>1.552.083</u></b>
Stand geldmiddelen per 1 januari	5	20.595.360	19.043.277
Stand geldmiddelen per 31 december	5	<u>21.829.403</u>	<u>20.595.360</u>
Mutatie geldmiddelen		<u>1.234.043</u>	<u>1.552.083</u>

#### **2.4 GRONDSLAGEN VAN WAARDERING EN RESULTAATBEPALING**

De grondslagen voor de waardering en resultaatbepaling van de enkelvoudige jaarrekening komen overeen met de grondslagen voor de geconsolideerde jaarrekening. Zie hiervoor paragraaf 1.4.

## 2.5 TOELICHTING OP DE ENKELVOUDIGE BALANS PER 31 DECEMBER 2024

## ACTIVA

## 1. Materiële vaste activa

	<u>31-dec-24</u>	<u>31-dec-23</u>
<i>De specificatie is als volgt:</i>	€	€
Bedrijfsgebouwen en -terreinen	60.693.975	65.926.829
Machines en installaties	5.195.691	6.152.031
Andere vaste bedrijfsmiddelen	31.823.174	25.963.215
Vaste bedrijfsmiddelen in uitvoering en vooruitbetaald op materiële vaste activa	2.356.112	1.889.871
Niet aan de bedrijfsuitoefening dienstbaar	0	0
<b>Totaal materiële vaste activa</b>	<u><u>100.068.952</u></u>	<u><u>99.931.946</u></u>
<i>Het verloop van de materiële activa in het verslagjaar is als volgt weer te geven:</i>	<u><b>2024</b></u>	<u><b>2023</b></u>
	€	€
Boekwaarde per 1 januari	99.931.946	99.745.242
Bij: investeringen	11.098.975	13.460.739
Af: afschrijvingen	10.961.969	10.979.911
Af: bijzondere waardeverminderingen	0	2.122.000
Af: herrubricering	0	172.124
	<u>0</u>	
<b>Boekwaarde per 31 december</b>	<u><u>100.068.952</u></u>	<u><u>99.931.946</u></u>

**Toelichting:**

De bijzondere waardevermindering in 2023 betrof de afboeking van de plankosten van Hofwijck 2022/2023.

Bij het doorzetten van het project volgens de eerste plannen zou de business case niet rendabel zijn. Om onrendabele investeringen te voorkomen werd in 2023 besloten om nieuwe plannen te ontwikkelen.

De vaste activa zijn als zekerheid gesteld voor de langlopende schulden. Voor een nadere toelichting wordt verwezen naar het overzicht van de langlopende leningen in onderdeel 2.7.

## 2. Financiële vaste activa

	<u>31-dec-24</u>	<u>31-dec-23</u>
<i>De specificatie is als volgt:</i>	€	€
Deelnemingen in groepsmaatschappijen	2.739.445	2.574.052
<b>Totaal financiële vaste activa</b>	<u><u>2.739.445</u></u>	<u><u>2.574.052</u></u>
<i>Het verloop van de financiële vaste activa is als volgt:</i>	<u><b>2024</b></u>	<u><b>2023</b></u>
	€	€
Boekwaarde per 1 januari	2.574.052	2.623.599
Resultaat deelnemingen	579.522	405.052
Ontvangen dividend	-414.129	-454.599
<b>Boekwaarde per 31 december</b>	<u><u>2.739.445</u></u>	<u><u>2.574.052</u></u>

**2.5 TOELICHTING OP DE ENKELVOUDIGE BALANS PER 31 DECEMBER 2024**

**Toelichting op belangen in andere rechtspersonen of vennootschappen:**

<b>Naam en rechtsvorm en woonplaats rechtspersoon</b>	<b>Kernactiviteit</b>	<b>Verschaft kapitaal</b>	<b>Kapitaalbelang (in %)</b>	<b>Eigen vermogen</b>	<b>Resultaat</b>
				€	€
<b>Rechtstreekse kapitaalbelangen &gt;= 20%:</b>					
<b>Belangen samen met dochtermaatschappijen:</b>					
Floor Housekeeping B.V. Rijswijk	Verricht facilitaire zorgondersteunende diensten.	9.180	51,00%	549.787	-2.517
Florein Holding B.V. 's-Gravenhage	Holding van Florein Zorg B.V. en Florein Bemiddeling B.V.	140.625	56,25%	4.233.102	1.100.351
Allure Thuis B.V. Rijswijk	Verleent diensten aan zelfstandigen zonder personeel in de zorg- en dienstverlening.	2.000	100,00%	5.134	-38.141

**3. Onderhanden werk uit hoofde van DBC's/DBC-zorgproducten**

De specificatie is als volgt:

	<b>31-dec-24</b>	<b>31-dec-23</b>
	€	€
Onderhanden werk DBC's / DBC-zorgproducten gereguleerd segment	2.360.398	2.264.432
Onderhanden werk DBC's / DBC-zorgproducten vrij segment	0	0
Af: ontvangen voorschotten	114.000	180.000
Af: voorziening onderhanden werk	0	0
<b>Totaal onderhanden werk</b>	<b>2.246.398</b>	<b>2.084.432</b>

**4. Vorderingen**

De specificatie is als volgt:

	<b>31-dec-24</b>	<b>31-dec-23</b>
	€	€
Op handelsdebiteuren	7.095.793	7.360.787
Overige vorderingen:		
- vorderingen uit hoofde van financieringstekort	1.123.471	772.098
- te ontvangen personeelskosten	204.406	248.782
- DBC GRZ gedeclareerd (nog te ontvangen)	-	1.558.975
- diversen	-19.141	26.351
Overlopende activa	402.765	821.432
<b>Totaal debiteuren en overige vorderingen</b>	<b>8.807.294</b>	<b>10.788.425</b>

Toelichting:

In het laatste kwartaal van 2024 is de administratieve route van de declaraties van de GRZ gewijzigd. Vanaf september 2024 lopen de declaraties niet meer via een tussenrekening maar worden rechtstreeks verwerkt in de debiteurenadministratie.

De vorderingen hebben een kortlopend karakter.

**2.5 TOELICHTING OP DE ENKELVOUDIGE BALANS PER 31 DECEMBER 2024**

*Nadere specificatie vorderingen uit hoofde van financieringstekort en schulden uit hoofde van financieringsoverschot*

	<u>tot en met 2023</u>	<u>2024</u>	<u>totaal</u>
	€	€	€
Saldo per 1 januari	0	0	0
Financieringsverschil boekjaar	772.098	1.016.200	1.788.298
Correcties voorgaande jaren	-45.115		-45.115
Betalingen/ontvangsten	<u>-619.712</u>		<u>-619.712</u>
<b>Saldo per 31 december</b>	<u><u>107.271</u></u>	<u><u>1.016.200</u></u>	<u><u>1.123.471</u></u>

	<u>31-dec-24</u>	<u>31-dec-23</u>
	€	€
Waarvan gepresenteerd als:		
- vorderingen uit hoofde van financieringstekort	1.123.471	772.098
- schulden uit hoofde van financieringsoverschot		
	<u><u>1.123.471</u></u>	<u><u>772.098</u></u>

*Specificatie financieringsverschil in het boekjaar*

	<u>31-dec-24</u>	<u>31-dec-23</u>
	€	€
Wettelijk budget voor aanvaardbare kosten	179.300.978	161.196.983
Af: vergoedingen ter dekking van het wettelijk budget	178.284.778	160.424.885
Totaal financieringsverschil	<u><u>1.016.200</u></u>	<u><u>772.098</u></u>

**Toelichting:**

De voorziening die in aftrek op de vordering handelsdebiteuren is gebracht, bedraagt € 200.000 (2023: € 175.000). De voorziening is dynamisch bepaald rekening houdende met eventuele bijzondere dossiers.

**5. Liquide middelen**

*De specificatie is als volgt:*

	<u>31-dec-24</u>	<u>31-dec-23</u>
	€	€
Bankrekeningen	21.829.403	20.595.360
Totaal liquide middelen	<u><u>21.829.403</u></u>	<u><u>20.595.360</u></u>

**Toelichting:**

De liquide middelen staan vrij ter beschikking aan de Zorggroep met uitzondering van de afgegeven bankgaranties voor in totaal € 145.000.

## 2.5 TOELICHTING OP DE ENKELVOUDIGE BALANS PER 31 DECEMBER 2024

## PASSIVA

## 6. Eigen vermogen

Het eigen vermogen bestaat uit de volgende componenten:

	<u>31-dec-24</u>	<u>31-dec-23</u>
	€	€
Gestort en opgevraagd kapitaal	1.175	1.175
Bestemmingsfonds	61.110.154	52.758.174
Overige reserves	<u>3.820.833</u>	<u>3.820.833</u>
Totaal eigen vermogen	<u><u>64.932.162</u></u>	<u><u>56.580.182</u></u>

## Gestort en opgevraagd kapitaal

Het verloop is als volgt weer te geven:	<u>Saldo per 1-jan-2024</u>	<u>Resultaat- bestemming</u>	<u>Overige mutaties</u>	<u>Saldo per 31-dec-2024</u>
	€	€	€	€
Gestort en opgevraagd kapitaal	1.175	0	0	1.175
Totaal gestort en opgevraagd kapitaal	<u>1.175</u>	<u>0</u>	<u>0</u>	<u>1.175</u>

## Bestemmingsfonds

Het verloop is als volgt weer te geven:	<u>Saldo per 1-jan-2024</u>	<u>Resultaat- bestemming</u>	<u>Overige mutaties</u>	<u>Saldo per 31-dec-2024</u>
	€	€	€	€
Bestemmingsfonds: RAK	52.758.174	8.351.980	0	61.110.154
Totaal bestemmingsfonds	<u>52.758.174</u>	<u>8.351.980</u>	<u>0</u>	<u>61.110.154</u>

## Overige reserves

Het verloop is als volgt weer te geven:	<u>Saldo per 1-jan-2024</u>	<u>Resultaat- bestemming</u>	<u>Overige mutaties</u>	<u>Saldo per 31-dec-2024</u>
	€	€	€	€
Overige reserves: Algemene reserve	3.820.833	0	0	3.820.833
Totaal overige reserves	<u>3.820.833</u>	<u>0</u>	<u>0</u>	<u>3.820.833</u>

**Toelichting:**

Het aansprakelijk vermogen per 31 december 2024 bedraagt € 64,9 miljoen (2023: € 56,6 miljoen).

## 7. Voorzieningen

Het verloop is als volgt weer te geven:	<u>Saldo per 1-jan-2024</u>	<u>Dotatie</u>	<u>Onttrekking</u>	<u>Vrijval</u>	<u>Saldo per 31-dec-2024</u>
	€	€	€	€	€
- jubileumverplichtingen	2.251.000	263.028	98.028	0	2.416.000
- doorbetaling na 45 dienstjaren	1.200.000	394.191	458.191	0	1.136.000
- langdurig zieken	1.839.000	131.000	0	0	1.970.000
- verlieslatend contract	578.500	0	0	578.500	0
Totaal voorzieningen	<u>5.868.500</u>	<u>788.219</u>	<u>556.219</u>	<u>578.500</u>	<u>5.522.000</u>

**2.5 TOELICHTING OP DE ENKELVOUDIGE BALANS PER 31 DECEMBER 2024**

Toelichting in welke mate (het totaal van) de voorzieningen als langlopend moeten worden beschouwd:

	<u>31-dec-2024</u>
	* € 1.000
Kortlopend deel van de voorzieningen (< 1 jr.)	994
Langlopend deel van de voorzieningen (> 1 jr.)	4.528
hiervan > 5 jaar	1.926

**Toelichting per categorie voorziening:**

*Voorziening jubileumverplichtingen*

De jubileumvoorziening betreft een voorziening voor toekomstige jubileumuitkeringen op basis van de duur van het dienstverband. De voorziening betreft het geschatte bedrag van de in de toekomst uit te keren jubileumuitkeringen. De berekening is gebaseerd op de gratificatieregeling van de CAO met een schatting van de blijfkansen.

*Voorziening doorbetaling na 45 dienstjaren*

De voorziening doorbetaling na 45 dienstjaren betreft een voorziening voor medewerkers die gebruik maken van de regeling om na 45 dienstjaren in de zorg- en welzijnssector vervroegd uit te treden en voor de medewerkers die naar verwachting in de toekomst zullen opteren voor het gebruik van de regeling. Binnen deze regeling hebben medewerkers die opteren voor de regeling en voldoen aan de voorwaarden, recht op een maandelijkse uitkering die voor rekening van de werkgever komt. De voorziening betreft de beste schatting van de contante waarde van de verschuldigde uitkeringen en daarmee samenhangende kosten. Hiervoor is bepaald welke medewerkers voldoen aan de voorwaarden voor de regeling en is per medewerker een inschatting gemaakt van de kans dat daadwerkelijk wordt geopteerd voor de regeling.

De voorziening is bepaald op basis van de verplichting per balansdatum methode.

*Voorziening langdurig zieken*

Voor langdurig zieken is een voorziening gevormd op basis van de contante waarde van de verwachte loonkosten in de eerste twee jaren van de arbeidsongeschiktheid (voor medewerkers die naar verwachting niet zullen terugkeren in het arbeidsproces), voorzover deze na 31 december 2024 vallen, gebaseerd op 100 % gedurende het eerste jaar en 70 % gedurende het tweede jaar. De voorziening is gebaseerd op nominale waarde.

*Voorziening verlieslatende contracten*

Het huurcontract van de bedrijfsruimte aan de Marterrade 10 had een looptijd tot 2028. In verband met de leegstand van de bedrijfsruimte was in de afgelopen jaren een voorziening opgenomen. In het verslag jaar is de huurovereenkomst voortijdig afgekocht, daarmee komt de voorziening voor deze verlieslatende contract te vervallen.

**8. Langlopende schulden**

De specificatie is als volgt:

	<u>31-dec-24</u>	<u>31-dec-23</u>
	€	€
Schulden aan banken	24.761.815	34.066.045
Totaal langlopende schulden (voor meer dan 1 jaar)	<u>24.761.815</u>	<u>34.066.045</u>

Het verloop is als volgt weer te geven:

	<u>2024</u>	<u>2023</u>
	€	€
Stand per 1 januari	38.314.096	43.589.646
Bij: nieuwe leningen	0	0
Af: aflossingen	9.633.818	5.475.551
Stand per 31 december	<u>28.680.278</u>	<u>38.314.096</u>
Af: aflossingsverplichting komend boekjaar	3.918.463	4.248.051
Stand langlopende schulden per 31 december	<u>24.761.815</u>	<u>34.066.045</u>

**2.5 TOELICHTING OP DE ENKELVOUDIGE BALANS PER 31 DECEMBER 2024**

Toelichting in welke mate (het totaal van) de langlopende schulden als langlopend moeten worden beschouwd:

	<u>2024</u>	<u>2023</u>
	€	€
Kortlopend deel van de langlopende schulden (< 1 jr.), aflossingsverplichtingen	3.918.463	4.248.051
Langlopend deel van de langlopende schulden (> 1 jr.) (balanspost)	24.761.815	34.066.045
hiervan > 5 jaar	8.721.708	15.110.061

**Toelichting:**

Voor een specificatie van de langlopende schulden inclusief verstrekte zekerheden wordt verwezen naar onderdeel 2.7.

**Toelichting:**

In het kader van de financiering van de langlopende schulden en rekening-courant faciliteit zijn met de geldverstrekkers ratio's afgesproken.

Ratio's:	31-12-2024	Norm 2024	31-12-2023	Norm 2023
- Debt Service Coverage Ratio	3,6	1,4	2,7	1,4
- Solvabiliteit	46,8%	25,0%	41,6%	25,0%
- EBITDA (€ mln)	20,6	16	18,1	16

**9. Kortlopende schulden**

De specificatie is als volgt:

	<u>31-dec-24</u>	<u>31-dec-23</u>
	€	€
Vooruit ontvangen bedragen	0	0
Schulden aan leveranciers en handelskredieten	11.704.327	12.204.811
Belastingen en premies sociale verzekeringen	3.176.310	2.405.958
Schulden terzake van pensioenen	<u>1.614.191</u>	<u>1.473.851</u>
	16.494.828	16.084.619
Overige schulden:		
- Aflossingsverplichtingen komend boekjaar langlopende leningen	3.918.463	4.248.051
- Nog te betalen salarissen	4.083.121	3.591.085
- Interest	475.000	240.535
- Overige	3.288.574	3.603.249
Overige passiva:		
- Vakantiegeld	4.560.009	4.290.562
- Vakantiedagen	<u>7.655.520</u>	<u>7.401.387</u>
	23.980.687	23.374.869
Totaal overige kortlopende schulden	<u>40.475.515</u>	<u>39.459.488</u>

**10. Financiële instrumenten**

## Algemeen

De instelling maakt in de normale bedrijfsuitoefening gebruik van uiteenlopende financiële instrumenten die de instelling blootstellen aan markt- en/of kredietrisico's. Deze betreffen financiële instrumenten die in de balans zijn opgenomen.

De instelling handelt niet in financiële derivaten en heeft procedures en gedragslijnen om de omvang van het kredietrisico bij elke tegenpartij of markt te beperken. Bij het niet nakomen door een tegenpartij van aan de instellingen verschuldigde betalingen blijven eventuele daaruit voortvloeiende verliezen beperkt tot de marktwaarde van de desbetreffende instrumenten. De contractwaarde of fictieve hoofdsommen van de financiële instrumenten zijn slechts een indicatie van de mate waarin van dergelijke financiële instrumenten gebruik wordt gemaakt en niet van het bedrag van de krediet- of markt- of marktrisico's.

## 2.5 TOELICHTING OP DE ENKELVOUDIGE BALANS PER 31 DECEMBER 2024

De stichting loopt hoofdzakelijk kredietrisico over vorderingen opgenomen onder financiële vaste activa, vorderingen en overlopende activa en de liquide middelen. Het kredietrisico is geconcentreerd bij zorgkantoren, diverse gemeenten (WMO) en zorgverzekeraars (wijkverpleging, GRZ, MSVT en eerstelijnszorg) voor een totaalbedrag van EUR 7,5 mln. Met deze tegenpartijen bestaat een lange relatie en ze hebben vrijwel altijd aan hun betalingsverplichtingen voldaan.

De liquide middelen staan uit bij banken die minimaal een A-rating hebben.

Florence heeft vorderingen verstrekt aan maatschappijen waarin wordt deelgenomen. Bij deze partijen is geen historie van wanbetaling bekend.

### Renterisico en kasstroomrisico

Het renterisico is beperkt tot eventuele veranderingen in de marktwaarde van opgenomen en uitgegeven leningen. Bij deze leningen is sprake van een vast rentepercentage over de gehele looptijd. De leningen worden aangehouden tot het einde van de looptijd. De instelling heeft derhalve als beleid om geen afgeleide financiële instrumenten te gebruiken om (tussentijdse) rentefluctuaties te beheersen.

### Reële waarde

De reële waarde van de langlopende schulden wijkt niet af van de boekwaarde.

### 11.a. Niet in de balans opgenomen verplichtingen en niet in de balans opgenomen activa

Voor de niet uit de balans opgenomen activa en verplichtingen wordt verwezen naar de toelichting op de geconsolideerde balans (geconsolideerd wijkt niet af van enkelvoudig).

### Fiscale eenheid

Stichting Zorggroep Florence maakt onderdeel uit van een fiscale eenheid omzetbelasting met Florein Zorg BV en Florence Allure Thuis BV. Florence is uit dien hoofde hoofdelijk aansprakelijk voor de schulden van de fiscale eenheid.

### Huurverplichtingen onroerende zaken (> € 200.000 p/jr)

De instelling heeft de volgende meerjarige verplichtingen uit hoofde van lopende huurovereenkomsten.

Locatienaam (V&V):	Adres:	Verhuurder:	Overeenkomst:	Huur: €.000	Periode:
Oostduin	Goetlijfstraat 5, 's-Gravenhage	Staedion	31-12-2030	1.063	<1 Jaar
				4.252	>1 <5 Jaar
				1.063	> 5 Jaar
Houthaghe	Toon Dupuisstraat 10, 's-Gravenhage	Staedion	01-03-2032	877	<1 Jaar
				3.506	>1 <5 Jaar
				1.899	> 5 Jaar
Mariënpark	Mariënpark 1, 2264 CH Leidschendam	Bouwinvest Dutch Institutional Healthcare Fund N.V.	08-03-2034	715	<1 Jaar
				2.858	>1 <5 Jaar
				2.292	> 5 Jaar
Hoofdkantoor	Laan van Zuid Hoorn 14, Rijswijk	DHVM Vastgoed- management B.V.	01-11-2033	216	<1 Jaar
				865	>1 <5 Jaar
				828	> 5 Jaar

## 2.5 TOELICHTING OP DE ENKELVOUDIGE BALANS PER 31 DECEMBER 2024

### Garant- en borgstellingen:

Stichting Zorggroep Florence heeft bankgaranties verstrekt aan een aantal verhuurders ten behoeve van de huurverplichtingen. Het totaalbedrag van de verstrekte bankgaranties bedraagt € 145.000.

De looptijd(en) van de bankgaranties is gekoppeld aan de looptijden van de huurcontracten.

### Onzekerheden opbrengstverantwoording

Als gevolg van materiële nacontroles door zorgkantoren, zorgverzekeraars en gemeenten op de gedeclareerde zorgprestaties en maatschappelijke ondersteuning kunnen correcties noodzakelijk zijn op de gedeclareerde productie. De effecten van eventuele materiële nacontroles zijn voornamelijk onzeker. Stichting Zorggroep Florence heeft op basis van een risicoanalyse een zo nauwkeurig mogelijke inschatting gemaakt van de hieruit voortvloeiende risico's en verplichtingen. Daarbij is rekening gehouden met uitkomsten van interne en externe controles.

Dezelfde onzekerheid is aan de orde met betrekking tot de definitieve vaststelling van subsidies. Ook hiervoor geldt dat op basis van landelijke en lokale richtlijnen en afspraken een zo nauwkeurig mogelijke schatting is gemaakt van de te verwerken opbrengsten. Niet uitgesloten kan worden dat de verwerkte bedragen bij de definitieve vaststelling nog substantieel bijgesteld worden. Deze bijstellingen zullen dan in het resultaat van het boekjaar verwerkt worden, waarin de bijstelling voldoende aannemelijk wordt.

Stichting Zorggroep Florence verwacht uit hoofde van genoemde nacontroles, subsidievaststellingen en de vaststelling van de coronacompensatie overigens geen noemenswaardige correcties op de verantwoorde opbrengsten.

### Obligo WFz

De stichting heeft per balansdatum een lening opgenomen onder borgstelling van het WFz. Het WFz is een garantiefonds. Mocht de situatie voorkomen dat het risicovermogen van het WFz onvoldoende is om dekking te geven bij één of meerdere aangesloten leden, kan het WFz langgaan bij de aangesloten deelnemers. De obligo-verplichting bedraagt maximaal 3% van de nog uitstaande garanties van elke individuele deelnemer. Per 31 december 2024 bedraagt de obligo € 60.375.

## 11.b. Mogelijke rechten of verplichtingen in het kader van de niet in de balans opgenomen regelingen

### Uitspraak Europees Hof over overwerkvergoeding voor deeltijdwerkers

Op 29 juli 2024 heeft het Europese Hof een uitspraak gedaan met betrekking tot de overwerkvergoeding voor medewerkers die in deeltijd werken. De uitspraak kan gevolgen hebben voor de wijze waarop overuren worden beloond en zou mogelijk kunnen leiden tot een nabetaling met terugwerkende kracht voor deeltijdwerkers.

Op dit moment wordt onderzocht of en in hoeverre deze uitspraak van het Europese Hof van toepassing is op de zorgsector en op de verschillende (al dan niet algemeen verbindend verklaarde) Cao's die in de zorg worden gebruikt, en welke financiële impact dit met zich mee kan brengen. Er zijn ten aanzien van de uitspraak van het Europese Hof nog veel vragen en onzekerheden, onder andere over een eenduidig te maken onderscheid tussen voltijdwerkers en deeltijdwerkers, over welke periode met terugwerkende kracht deze uitspraak van toepassing zou zijn, over het effect van de in veel cao's c.q. zorgorganisaties toegepaste jaarurensystematiek en over de beschikbaarheid en betrouwbaarheid van de benodigde onderliggende data.

De mogelijke verplichtingen die voortvloeien uit de uitspraak van het Europese Hof zijn als gevolg van deze vragen en onzekerheden op dit moment nog niet met voldoende zekerheid vast te stellen. Daarom zijn deze niet in de balans opgenomen. Wij volgen de ontwikkelingen nauwgezet en zullen, indien noodzakelijk, in toekomstige verslagperiodes nadere informatie verstrekken over de mogelijke financiële consequenties.

### Verplichtingen uit hoofde van het macrobeheersinstrument

Bij het opstellen van de jaarrekening 2023/2024 bestaat nog geen inzicht in realisatie van het mbi-omzetplafond over 2023/2024. Stichting Zorggroep Florence is niet in staat een betrouwbare inschatting te maken van de uit het macrobeheersinstrument voortkomende verplichting en deze te kwantificeren. Als gevolg daarvan is deze verplichting niet tot uitdrukking gebracht in de balans per 31 december 2024.

## 2.6 ENKELVOUDIG MUTATIEOVERZICHT IMMATERIELE VASTE ACTIVA [GEEN VERPLICHT ONDERDEEL VAN DE JAARREKENING]

	Bedrijfs- gebouwen en terreinen	Machines en installaties	Andere vaste bedrijfs- middelen	Vaste bedrijfsmiddelen in uitvoering en vooruitbetaald op materiële vaste activa	Niet aan de bedrijfs- uitoefening dienstbaar	Totaal
	€	€	€	€	€	€
<b>Stand per 1 januari 2024</b>						
- aanschafwaarde	203.460.837	47.616.933	90.060.783	1.889.871	0	343.028.424
- cumulatieve afschrijvingen	137.534.008	41.464.902	64.097.568	0	0	243.096.478
Boekwaarde per 1 januari 2024	<u>65.926.829</u>	<u>6.152.031</u>	<u>25.963.215</u>	<u>1.889.871</u>	<u>0</u>	<u>99.931.946</u>
<b>Mutaties in het boekjaar</b>						
- investeringen	40.646	0	8.787.329	2.271.000	0	11.098.975
- afschrijvingen	5.273.500	956.340	4.732.129	0	0	10.961.969
- bijzondere waardeverminderingen	0	0	0	0	0	0
<i>- terugname geheel afgeschreven activa</i>						
.aanschafwaarde	0	0	0	0	0	0
.cumulatieve herwaarderingen	0	0	0	0	0	0
.cumulatieve afschrijvingen	0	0	0	0	0	0
<i>- herrubricering</i>						
aanschafwaarde/investeringen	0	0	-3.143.850	3.143.850	0	0
cumulatieve afschrijvingen	0	0	0	0	0	0
per saldo	<u>0</u>	<u>0</u>	<u>-3.143.850</u>	<u>3.143.850</u>	<u>0</u>	<u>0</u>
Mutaties in boekwaarde (per saldo)	<u>-5.232.854</u>	<u>-956.340</u>	<u>7.199.050</u>	<u>-872.850</u>	<u>0</u>	<u>137.006</u>
						100.068.952
<b>Stand per 31 december 2024</b>						
- aanschafwaarde	203.501.483	47.616.933	101.991.962	1.017.021	0	354.127.399
- cumulatieve afschrijvingen	142.807.508	42.421.242	68.829.697	0	0	254.058.447
Boekwaarde per 31 december 2024	<u>60.693.975</u>	<u>5.195.691</u>	<u>33.162.265</u>	<u>1.017.021</u>	<u>0</u>	<u>100.068.952</u>
<i>Afschrijvingspercentage</i>	3-10%	10,0%	10-20%	0,0%	0,0%	

## 2.7 OVERZICHT LANGLOPENDE SCHULDEN

Leninggever	Afsluit- datum	Hoofdsom	Totale loop-tijd	Soort lening	Werke- lijke- rente	Einde rente- vast periode	Restschuld 31 december 2023	Nieuwe leningen in 2024	Aflossing in 2024	Restschuld 31 december 2024	Restschuld over 5 jaar	Resterende looptijd in jaren eind 2024	Aflos-sings- wijze	Aflossing 2025	Gestelde zekerheden
		€			%		€	€	€	€	€			€	
BNG	1987	1.758.398	40	Onderhands	6,25%	1-12-27	234.453	0	58.613	175.840	0	3	Lineair	58.613	Gemeentegarantie
BNG	1988	952.938	40	Onderhands	4,90%	15-09-28	238.235	0	47.647	190.588	0	4	Lineair	47.647	Gemeentegarantie
Rabobank	2003	7.200.000	30	Hypothecair	1,90%	31-05-22	877.500	0	135.000	742.500	67.500	6	Lineair	135.000	Hypotheek
BNG	2005	1.048.233	20	Onderhands	4,43%	31-12-25	209.647	0	104.823	104.824	0	1	Lineair	104.823	Hypotheek
BNG	2006	1.512.602	25	Onderhands	3,64%	1-11-31	605.041	0	75.630	529.411	151.261	7	Lineair	75.630	Hypotheek
BNG	2006	2.240.000	25	Onderhands	4,14%	1-11-31	896.000	0	112.000	784.000	224.000	7	Lineair	112.000	Hypotheek
BNG	2006	2.872.253	25	Onderhands	1,58%	1-11-31	919.121	0	114.890	804.231	229.780	7	Lineair	114.890	Hypotheek
BNG	2008	6.897.461	18	Onderhands	4,92%	21-04-26	1.149.577	0	383.192	766.384	0	2	Lineair	383.192	Hypotheek
BNG	2010	10.000.000	15	Hypothecair	4,63%	3-01-25	5.715.356	0	5.715.356	0	0	0	Lineair	0	Hypotheek
BNG	2010	10.000.000	15	Hypothecair	4,19%	3-02-25	1.333.333	0	666.667	666.667	0	1	Lineair	666.667	Hypotheek
BNG	2011	4.000.000	15	Hypothecair	4,99%	16-05-26	800.000	0	266.667	533.334	0	2	Lineair	266.667	Hypotheek
BNG	2011	4.000.000	15	Hypothecair	5,39%	16-05-26	2.400.000	0	133.333	2.266.666	0	2	Lineair	133.333	Hypotheek
BNG	2014	9.400.000	15	Hypothecair	4,49%	1-07-29	6.580.000	0	313.333	6.266.666	0	5	Lineair	313.333	Hypotheek
BNG	2015	13.300.000	15	Hypothecair	2,96%	1-07-30	9.753.334	0	443.333	9.310.000	7.093.334	6	Lineair	443.333	Hypotheek
BNG	2015	4.400.000	12	Hypothecair	3,02%	1-07-27	1.466.666	0	366.667	1.100.000	0	3	Lineair	366.667	Hypotheek
BNG	2016	5.200.000	15	Hypothecair	1,71%	1-11-31	2.773.333	0	346.667	2.426.667	693.333	7	Lineair	346.667	Hypotheek
BNG	2020	3.500.000	10	Hypothecair	-0,25%	15-12-30	2.362.500	0	350.000	2.012.500	262.500	6	Lineair	350.000	WFZ
<b>Totaal</b>							<b>38.314.096</b>	<b>0</b>	<b>9.633.818</b>	<b>28.680.277</b>	<b>8.721.708</b>			<b>3.918.463</b>	

**Toelichting:**

De contractuele aflossingsverplichting voor komend boekjaar bedraagt € 3.918.463. De aflossingsverplichting voor komend boekjaar is opgenomen onder de kortlopende schulden.

Een van de BNG leningen (2010/oorspronkelijk € 10 mln/leningnr 40105239) is per 31.12.24 volledig afgelost.

**2.8 TOELICHTING OP DE ENKELVOUDIGE WINST- EN VERLIESREKENING OVER 2024**

**BATEN**

**12. Baten uit beroeps- of bedrijfsmatige zorgverlening**

	<u>2024</u>	<u>2023</u>
<i>De specificatie is als volgt:</i>	€	€
Zorgverzekeringswet	52.884.207	50.711.586
Wet Langdurige Zorg	179.300.978	161.579.886
VWS- en/of Wlz-subsidies	0	0
Overige baten uit beroeps- of bedrijfsmatige zorgverlening	1.049.210	1.058.240
Totaal	<u>233.234.395</u>	<u>213.349.712</u>

**13. Overige bedrijfsopbrengsten**

	<u>2024</u>	<u>2023</u>
<i>De specificatie is als volgt:</i>	€	€
Subsidies:		
- Subsidie zorgbonus	0	0
- Loonkostensubsidies en overige	3.783.254	3.568.292
	<u>3.783.254</u>	<u>3.568.292</u>
Overige opbrengsten:		
- Verhuuropbrengsten	4.197.405	4.264.244
- Opbrengsten servicekosten	740.790	542.447
- Opbrengsten horecavoorzieningen	1.499.165	1.425.779
- Opbrengsten andere dienstverlening aan cliënten	5.471.236	4.670.869
	<u>11.908.596</u>	<u>10.903.339</u>
Totaal	<u>15.691.850</u>	<u>14.471.631</u>

**LASTEN**

**14. Kosten uitbesteed werk en andere externe kosten**

	<u>2024</u>	<u>2023</u>
<i>De specificatie is als volgt:</i>	€	€
- Kosten ingehuurd personeel/ uitzendkrachten	30.830.378	29.332.814
Totaal	<u>30.830.378</u>	<u>29.332.814</u>

2.8 TOELICHTING OP DE ENKELVOUDIGE WINST- EN VERLIESREKENING OVER 2024

**15. Lonen en salarissen**

<i>De specificatie is als volgt:</i>	<u>2024</u>	<u>2023</u>
	€	€
Lonen en salarissen	114.596.771	104.922.529
Andere personeelskosten	5.318.097	3.585.004
<b>Totaal</b>	<u><u>119.914.868</u></u>	<u><u>108.507.533</u></u>
 Aantal personeelsleden in fte's gemiddeld:		
Nederland	2.082	2.068
Buitenland	0	0
	<u><u>2.082</u></u>	<u><u>2.068</u></u>

**16. Sociale lasten**

<i>De specificatie is als volgt:</i>	<u>2024</u>	<u>2023</u>
	€	€
Sociale lasten	19.152.937	17.525.230
<b>Totaal</b>	<u><u>19.152.937</u></u>	<u><u>17.525.230</u></u>

**17. Pensioenlasten**

<i>De specificatie is als volgt:</i>	<u>2024</u>	<u>2023</u>
	€	€
Pensioenpremie	9.718.271	8.834.383
<b>Totaal</b>	<u><u>9.718.271</u></u>	<u><u>8.834.383</u></u>

**18. Afschrijvingen materiële vaste activa**

<i>De specificatie is als volgt:</i>	<u>2024</u>	<u>2023</u>
	€	€
Afschrijvingen:		
- materiële vaste activa	10.961.969	10.979.911
- bijzondere waardeverminderingen	0	2.122.000
<b>Totaal afschrijvingen</b>	<u><u>10.961.969</u></u>	<u><u>13.101.911</u></u>

**Toelichting:**

In vorig verslagjaar is besloten om de oorspronkelijke, de eerste plankosten van de grootschalige renovatie van Hofwijck ineens af te schrijven. De voorliggende ontwerpen en bestekken zouden leiden tot een onrendabele investering. De afschrijving van de plankosten Hofwijck was verwerkt als een bijzondere waardevermindering.

2.8 TOELICHTING OP DE ENKELVOUDIGE WINST- EN VERLIESREKENING OVER 2024

<b>19. Overige bedrijfskosten</b>	<b>2024</b>	<b>2023</b>
	€	€
Voedingsmiddelen en hotelmatige kosten	16.813.473	16.259.952
Patiënt- en bewonersgebonden kosten	5.898.340	5.683.893
Algemene kosten	13.589.681	11.342.439
Huur en leasing	3.836.930	4.607.430
Onderhoudskosten	8.583.250	7.610.274
Totaal overige bedrijfskosten	<u>48.721.674</u>	<u>45.503.988</u>

**20. Rentelasten en soortgelijke kosten**

<i>De specificatie is als volgt:</i>	<b>2024</b>	<b>2023</b>
	€	€
Rentelasten	1.853.690	1.537.218
Totaal	<u>1.853.690</u>	<u>1.537.218</u>

**21. Aandeel in winst/verlies van ondernemingen waarin wordt deelgenomen**

<i>De specificatie is als volgt:</i>	<b>2024</b>	<b>2023</b>
	€	€
Resultaat deelnemingen	579.522	405.052
Totaal	<u>579.522</u>	<u>405.052</u>

**22. Honoraria accountant**

De honoraria van de accountant over 2024 zijn als volgt:	<b>2024</b>	<b>2023</b>
	€	€
Controle van de jaarrekening	195.000	265.000
Overige controlewerkzaamheden (w.o. Regeling AO/IC en Nacalculatie)	0	0
Fiscale advisering	0	0
Niet-controlediensten	0	0
Totaal	<u>195.000</u>	<u>265.000</u>

## 2.8 TOELICHTING OP DE ENKELVOUDIGE WINST- EN VERLIESREKENING

## Wet Normering Bezoldiging Topfunctionarissen Publieke en Semipublieke Sector (WNT)

De bezoldiging van de leden van de Raad van Bestuur (en overige topfunctionarissen) over het jaar 2024 is als volgt:

**Leidinggevende topfunctionarissen met dienstbetrekking en leidinggevende topfunctionarissen zonder dienstbetrekking vanaf de 13e maand van de functievervulling**

	drs. E.M. Maat MPA	drs. M. Verbeek
Functie (functienaam)	RvB, voorzitter	RvB, lid
In dienst vanaf (datum begin functievervulling)	01.01.2024	01.1.2024
In dienst tot en met (datum einde functievervulling)	31.12.2024	31.12.2024
(Fictieve) dienstbetrekking?	Ja	Ja
Deeltijdfactor (minimaal 0,025 fte)	100%	100%
<b>Bezoldiging</b>		
Beloning plus belastbare onkostenvergoedingen	216.649	193.275
Beloningen betaalbaar op termijn	16.206	16.124
Subtotaal	232.855	209.399
Individueel toepasselijk bezoldigingsmaximum	233.000	233.000
-/- Onverschuldigd betaald bedrag en nog niet terug ontvangen	n.v.t.	n.v.t.
<b>Bezoldiging</b>	<b>232.855</b>	<b>209.399</b>
Het bedrag van de overschrijding en de reden waarom de overschrijding al dan niet is toegestaan	n.v.t.	n.v.t.
Toelichting op de vordering wegens onverschuldigde betaling	n.v.t.	n.v.t.
<b>Uitkeringen in verband met de beëindiging van het dienstverband</b>		
Uitkering in verband met de beëindiging van het dienstverband	n.v.t.	n.v.t.
Individueel toepasselijk maximum beëindigingsvergoeding	75.000	75.000
Het bedrag van de overschrijding en de reden waarom de overschrijding al dan niet is toegestaan	n.v.t.	n.v.t.
<b><u>Vergelijkende cijfers 2023</u></b>		
Functie (functienaam)	RvB, voorzitter	RvB, lid
In dienst vanaf (datum begin functievervulling)	01.01.2023	01.01.2023
In dienst tot en met (datum einde functievervulling)	31.12.2023	31.12.2023
(Fictieve) dienstbetrekking?	Ja	Ja
Deeltijdfactor (minimaal 0,025 fte)	100%	100%
Beloning plus belastbare onkostenvergoedingen	207.591	180.185
Beloningen betaalbaar op termijn	15.171	15.102
Totale bezoldiging uit hoofde van de functie van topfunctionaris	222.762	195.287
Individueel toepasselijk bezoldigingsmaximum	223.000	223.000
-/- Onverschuldigd betaald bedrag en nog niet terug ontvangen	n.v.t.	n.v.t.
Het bedrag van de overschrijding en de reden waarom de overschrijding al dan niet is toegestaan	n.v.t.	n.v.t.

## 2.8 TOELICHTING OP DE ENKELVOUDIGE WINST- EN VERLIESREKENING

## Wet Normering Bezoldiging Topfunctionarissen Publieke en Semipublieke Sector (WNT)

Toezichthoudende topfunctionarissen met totale bezoldiging van meer dan € 1.800

	<b>drs. A.P.W. Melkert</b>	<b>ir. W. Schimmel</b>	<b>drs. R. Stam MBA</b>
Functie (functienaam)	Voorzitter RvT	Lid RvT	Lid RvT
In dienst vanaf (datum begin functievervulling)	01.01.2024	01.01.2024	01.01.2024
In dienst tot en met (datum einde functievervulling)	31.12.2024	31.12.2024	31.12.2024
Totale bezoldiging in het kader van de WNT	27.960	18.640	18.640
Individueel toepasselijk bezoldigingsmaximum	34.950	23.300	23.300
-/- Onverschuldigd betaald bedrag en nog niet terug ontvangen	n.v.t.	n.v.t.	n.v.t.
<b>Bezoldiging</b>	<b>27.960</b>	<b>18.640</b>	<b>18.640</b>
Het bedrag van de overschrijding en de reden waarom de overschrijding al dan niet is toegestaan	n.v.t.	n.v.t.	n.v.t.

Verqelijkende cijfers 2023

Functie (functienaam)	Voorzitter RvT	Lid RvT	Lid RvT
In dienst vanaf (datum begin functievervulling)	01.01.2023	01.01.2023	01.01.2023
In dienst tot en met (datum einde functievervulling)	31.12.2023	31.12.2023	31.12.2023
Totale bezoldiging in het kader van de WNT	26.760	17.840	17.840
Individueel toepasselijk bezoldigingsmaximum	33.450	22.300	22.300

	<b>R. Rötscheid MFE</b>	<b>dr. M. Chatrou</b>	<b>dr. J.N. Belo</b>
Functie (functienaam)	Lid RvT	Lid RvT	Lid RvT
In dienst vanaf (datum begin functievervulling)	01.01.2024	01.01.2024	01.01.2024
In dienst tot en met (datum einde functievervulling)	31.12.2024	31.12.2024	31.12.2024
Totale bezoldiging in het kader van de WNT	18.640	18.640	18.640
Individueel toepasselijk bezoldigingsmaximum	23.300	23.300	23.300
-/- Onverschuldigd betaald bedrag en nog niet terug ontvangen	n.v.t.	n.v.t.	n.v.t.
<b>Bezoldiging</b>	<b>18.640</b>	<b>18.640</b>	<b>18.640</b>
Het bedrag van de overschrijding en de reden waarom de overschrijding al dan niet is toegestaan	n.v.t.	n.v.t.	n.v.t.

Verqelijkende cijfers 2023

Functie (functienaam)	Lid RvT	Lid RvT	Lid RvT
In dienst vanaf (datum begin functievervulling)	01.01.2023	01.01.2023	01.01.2023
In dienst tot en met (datum einde functievervulling)	31.12.2023	31.12.2023	31.12.2023
Totale bezoldiging in het kader van de WNT	17.840	17.840	17.840
Individueel toepasselijk bezoldigingsmaximum	22.300	22.300	22.300

**Toelichting:**

De Raad van Toezicht heeft conform de Regeling Bezoldigingsmaxima Topfunctionarissen Zorg- en Jeugdhulp aan Stichting Zorggroep Florence een totaalscore van 12 punten toegekend. De daaruit volgende klassenindeling betreft klasse V, met een bijbehorend bezoldigingsmaximum voor de Raad van Bestuur van € 233.000. Dit maximum wordt niet overschreden door de Raad van Bestuur.

Het bijbehorende bezoldigingsmaximum voor de voorzitter van de Raad van Toezicht bedraagt € 34.950 en voor de overige leden van de Raad van Toezicht/Commissarissen € 23.300. Deze maxima worden niet overschreden.

## 2.9 VASTSTELLING EN GOEDKEURING

### Vaststelling en goedkeuring jaarrekening

De Raad van Bestuur van Stichting Zorggroep Florence heeft de jaarrekening 2024 opgemaakt en vastgesteld in de vergadering van 27 mei 2025, onder gelijktijdige goedkeuring daarvan door de Raad van Toezicht.

### Resultaatbestemming

Het resultaat wordt verdeeld volgens de resultaatverdeling in de winst- en verliesrekening.

### Ondertekening door bestuurders en toezichthouders

WG

---

Mevrouw drs. E.M. Maat MPA  
Voorzitter Raad van Bestuur

WG

---

De heer drs. M. Verbeek  
Lid Raad van Bestuur

WG

---

De heer drs. A.P.W. Melkert  
Voorzitter Raad van Toezicht

WG

---

De heer Ir. W. Schimmel  
Lid Raad van Toezicht

WG

---

De heer drs. R. Stam MBA  
Lid Raad van Toezicht

WG

---

De heer R. Röttscheid MFE  
Lid Raad van Toezicht

WG

---

Mevrouw dr. M. Chatrou  
Lid Raad van Toezicht

WG

---

Mevrouw dr. J.N. Belo  
Lid Raad van Toezicht

## **3 OVERIGE GEGEVENS**

**Controleverklaring van de  
onafhankelijke accountant**

### **3 OVERIGE GEGEVENS**

#### **3.1 Statutaire regeling resultaatbestemming**

In de statuten is bepaald, conform artikel 16.3, dat het behaalde resultaat ter vrije beschikking staat van het bestuur.

#### **3.2 Nevenvestigingen**

Stichting Zorggroep Florence heeft geen nevenvestigingen.

#### **3.3 Controleverklaring van de onafhankelijke accountant**

De controleverklaring van de onafhankelijke accountant is opgenomen op de volgende pagina.